



Unité\*Travail\*Progrès



RIPOSTE À L'ÉPIDÉMIE DE COVID-19 AU CONGO

**SITREP N° 172 DU 24 AOUT 2021**



DATE DE NOTIFICATION DU 1 <sup>er</sup> CAS	14 MARS 2020
PERIODE RAPPORTEE	Du 20 AU 23 AOUT 2021
DATE DE PUBLICATION	24 AOUT 2021

**I. FAITS SAILLANTS**

- Réalisation de **2 543** tests RT-PCR au cours des quatre derniers jours dont **1 586** à Brazzaville, **945** à Pointe-Noire, **8** dans le Kouilou et **4** dans la Cuvette ;
- Enregistrement de **39** nouveaux cas confirmés de COVID-19 dont **32 (82,1%)** à Brazzaville et **7 (17,9%)** à Pointe-Noire ;
- Un décès a été enregistré au cours des quatre derniers jours à Brazzaville.

**II. SITUATION EPIDEMIOLOGIQUE AU CONGO AU 23 AOUT 2021**

NOMBRE DE PERSONNES TESTEES		CAS CONFIRMES	CAS GUERIS	CAS ACTIFS	DECES
206 903		13 533*	12 967	364	183**
NOUVEAUX CAS	CAS IMPORTES	CAS TRANSFERES		TAUX DE LETALITE	
39	50	19		1,4%	
TOTAL DE DOSES ADMINISTREES	SINOPHARM	SPUTNIK V	SPUTNIK LIGHT	JOHNSON JOHNSON (Uni dose)	
290 287	235 077	22 411	31 874	925	

\* Prise en compte d'1 cas confirmé non comptabilisé dans le SITREP 171 ;

\*\* Actualisation des données relatives aux décès enregistrés dans le département de Pointe-Noire.



## 1. Situation de l'épidémie dans la période du 20 au 23 août 2021

Du 20 au 23 août 2021, **2 543** personnes ont été dépistées dans les départements de Brazzaville, Pointe-Noire, Kouilou et Cuvette. Au total, **39** résultats se sont révélés positifs, soit un taux de positivité de **1,5%**. L'analyse selon le sexe des 39 cas confirmés montre que **20 (51,3%)** concernent les hommes et **19 (48,7%)** les femmes. Globalement, depuis le début de l'épidémie, l'incidence de la maladie est plus importante chez les hommes que chez les femmes.

## 2. Situation globale de l'épidémie au Congo

Du 14 mars 2020 au 23 août 2021, 206 903 tests RT-PCR et antigéniques ont été réalisés pour un total de 13 533 cas confirmés de COVID-19.

La courbe épidémique (figure 1) illustre l'évolution hebdomadaire de l'incidence de la maladie qui a atteint son plus bas niveau depuis le début de l'année 2021.

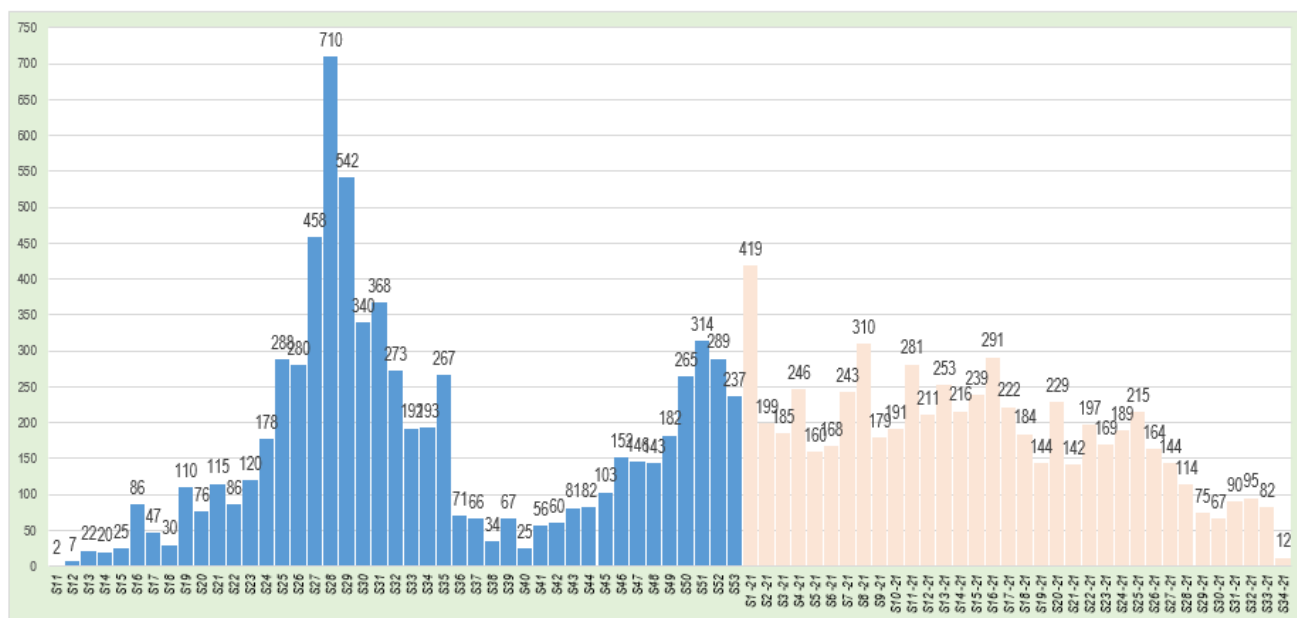


Figure 1: Courbe épidémique des cas confirmés de COVID-19 du 14 mars 2020 au 23 août 2021



Unité\*Travail\*Progrès

La figure 2 ci- dessous montre l'évolution hebdomadaire du taux de positivité au niveau national depuis la 13<sup>ème</sup> semaine épidémiologique de 2020. Il est à noter que depuis la 10<sup>ème</sup> semaine épidémiologique de l'année en cours, la tendance baissière de la transmission de l'infection se poursuit.

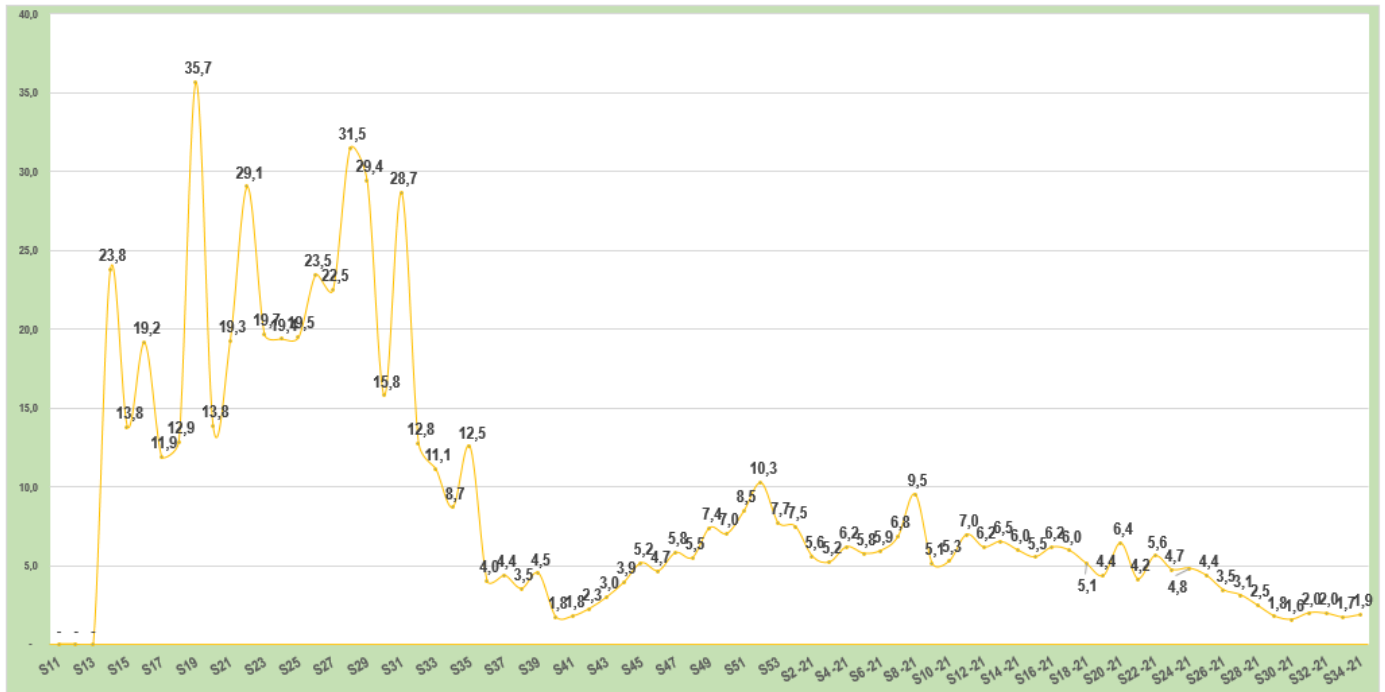


Figure 2: Evolution du taux de positivité de COVID-19 depuis la 13<sup>ème</sup> semaine épidémiologique de 2020.

La figure 3 ci- dessous montre l'évolution du taux de positivité par semaine épidémiologique dans les deux épices de la COVID-19 en République du Congo (Brazzaville et Pointe-Noire). Depuis la 30<sup>ème</sup> semaine épidémiologique, Brazzaville enregistre des taux de positivité supérieurs à ceux de Pointe-Noire avec une forte progression de la transmission du SARS-CoV-2.

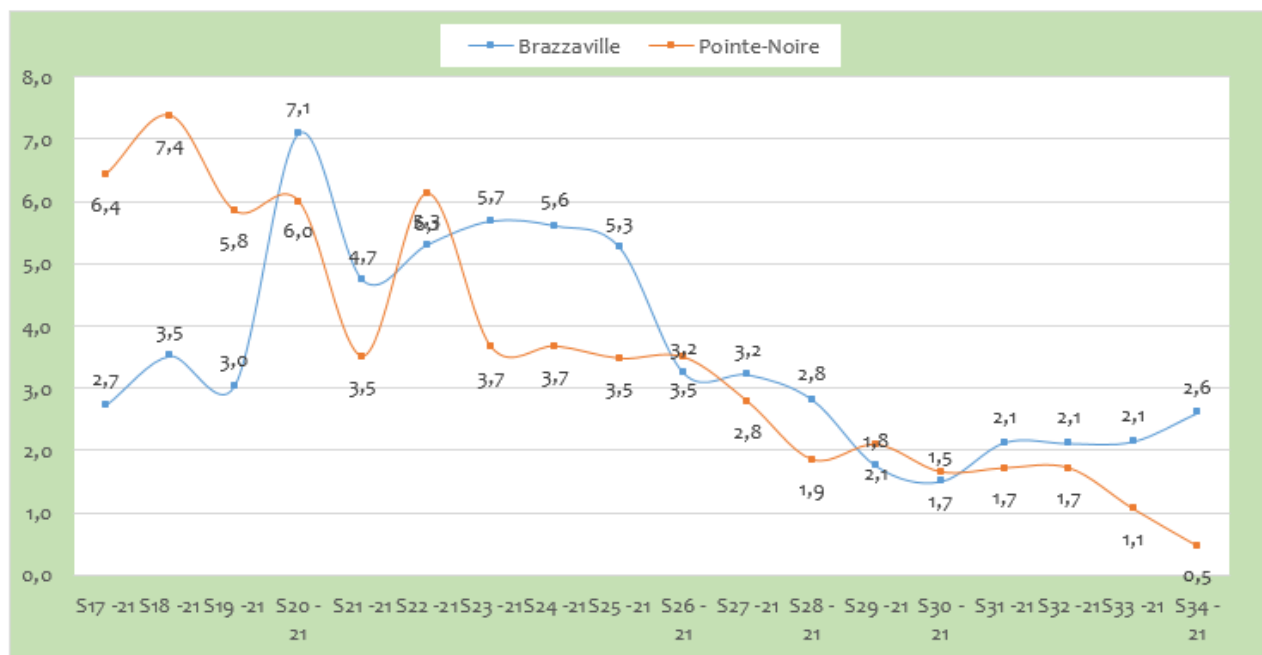


Figure 3: Evolution du taux de positivité par semaine épidémiologique à Brazzaville et Pointe-Noire

Le tableau 1 ci-dessous présente l'évolution mensuelle des cas de Covid-19 par département. Il ressort de ce tableau que l'incidence observée au mois de juillet est la plus faible enregistrée depuis le début de l'année 2021.



Tableau 1: Evolution mensuelle du nombre de cas positifs de COVID-19 par département

Départements	2020										2021								Total
	Mars	Avril	Mai	Juin	Juil	Août	Sept.	Oct.	Nov.	Déc.	Janv.	Févr.	Mars	Avr.	Mai	Juin	Juil.	AOÛT	
Bouenza	0	0	3	5	11	11	0	1	3	0	2	6	0	3	0	0	1	0	46
Brazzaville	29	117	184	615	1 614	562	121	147	416	875	713	760	520	397	373	550	300	199	8 492
Cuvette	0	1	0	2	2	47	0	2	0	0	0	0	0	0	0	0	0	0	54
Cuvette-Ouest	0	0	0	3	7	45	0	0	0	0	0	0	0	1	0	1	0	0	57
Kouilou	0	3	3	7	38	10	0	5	20	3	1	0	1	2	3	5	7	1	109
Lékoumou	0	0	0	1	5	4	0	0	0	0	0	0	0	6	0	0	0	0	16
Likouala	0	0	0	0	0	0	15	1	26	0	0	6	0	25	13	0	0	0	86
Niari	0	0	0	4	36	6	1	0	0	1	0	0	0	0	1	1	1	0	51
Plateaux	0	0	0	0	0	0	0	34	0	31	61	0	0	0	0	0	0	0	126
Pointe-Noire	14	63	202	333	435	268	90	77	107	312	347	112	452	615	346	257	183	83	4 296
Pool	0	4	1	2	10	1	0	1	0	2	1	1	2	5	0	0	1	0	31
Sangha	0	1	0	0	0	130	0	0	0	0	1	0	0	17	11	9	0	0	169
<b>Total</b>	<b>43</b>	<b>189</b>	<b>393</b>	<b>972</b>	<b>2 158</b>	<b>1 084</b>	<b>227</b>	<b>268</b>	<b>572</b>	<b>1 224</b>	<b>1 126</b>	<b>885</b>	<b>975</b>	<b>1 071</b>	<b>747</b>	<b>823</b>	<b>493</b>	<b>283</b>	<b>13 533</b>

Le statut des personnes testées positives depuis le 14 mars 2020 est représenté dans la **figure 4** ci-dessous. Les cas actifs représentent **2,69%** à ce jour.

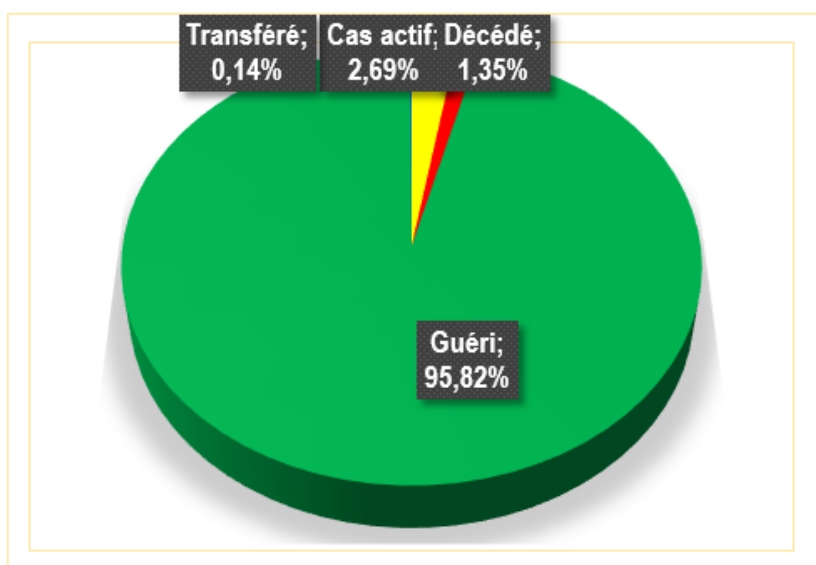


Figure 4 : Répartition des cas confirmés de COVID-19 au Congo selon le statut



Unité\*Travail\*Progrès

### 3. Age des cas confirmés de Covid-19

L'âge moyen des patients est de **40,7 ans**. Le plus jeune patient est âgé de moins d'une année et le plus âgé de 95 ans. Plus de la moitié (**54,6%**) des cas confirmés de Covid-19 concernent les personnes âgées entre 30 et 49 ans. Ce qui traduit que le virus circule fortement dans la population la plus active.

Le taux de létalité augmente avec l'âge avec une moyenne de 1,3%. Ce taux atteint **16,5%** chez les sujets de 80 ans et plus. Ce qui confirme que cette tranche d'âge de la population est la plus exposée.

Tableau 2 : Répartition des patients COVID-19 par tranches d'âge du 14 mars 2020 au 23 août 2021

Tranche d'âge (année)	Nouveaux cas		Cas actifs		Guéris		Décès		Total		Taux de létalité en %
	n	%	n	%	n	%	n	%	n	%	
<2	0	0,0	0	0,0	15	0,1	0	0,0	15	0,1	0,0
2 à 4	0	0,0	1	0,3	35	0,3	0	0,0	36	0,3	0,0
5 à 9	0	0,0	5	1,4	81	0,6	0	0,0	86	0,6	0,0
10 à 19	3	7,7	33	9,1	597	4,6	3	1,6	633	4,7	0,5
20 à 29	8	20,5	65	17,9	1 928	14,9	3	1,6	1 996	14,7	0,2
30 à 39	7	17,9	88	24,2	3 674	28,3	13	7,1	3 779	27,9	0,3
40 à 49	9	23,1	89	24,5	3 489	26,9	23	12,6	3 611	26,7	0,6
50 à 59	5	12,8	46	12,6	1 943	15,0	54	29,5	2 045	15,1	2,6
60 à 69	5	12,8	26	7,1	904	7,0	44	24,0	976	7,2	4,5
70 à 79	2	5,1	11	3,0	230	1,8	29	15,8	271	2,0	10,7
≥80	0	0,0	0	0,0	71	0,5	14	7,7	85	0,6	16,5
<b>Total</b>	<b>39</b>	<b>100,0</b>	<b>364</b>	<b>100,0</b>	<b>12 967</b>	<b>100,0</b>	<b>183</b>	<b>100,0</b>	<b>13 533</b>	<b>100,0</b>	<b>1,4</b>

### 4. Situation des décès COVID-19 au Congo

Depuis le début de la pandémie, **215** enterrements dignes et sécurisés (EDS) ont été réalisés dont **183** concernent les décès des cas confirmés de COVID-19 par le test RT-PCR et **32** décès non confirmés (test RT-PCR non réalisé) mais fortement suspects (cas probables). Parmi les **183** décès enregistrés, **141** (77%) sont survenus chez les sujets âgés de 50 ans et plus et **3** décès (1,6%) chez les sujets âgés de moins de 20 ans. L'âge moyen des patients décédés de COVID-19 est de **58,3** ans.



Unité\*Travail\*Progrès

La figure 5 ci-dessous présente l'évolution des décès suivant les semaines épidémiologiques. Au cours de la semaine 32, 2 décès dus à la COVID-19 ont été enregistrés dans le pays.

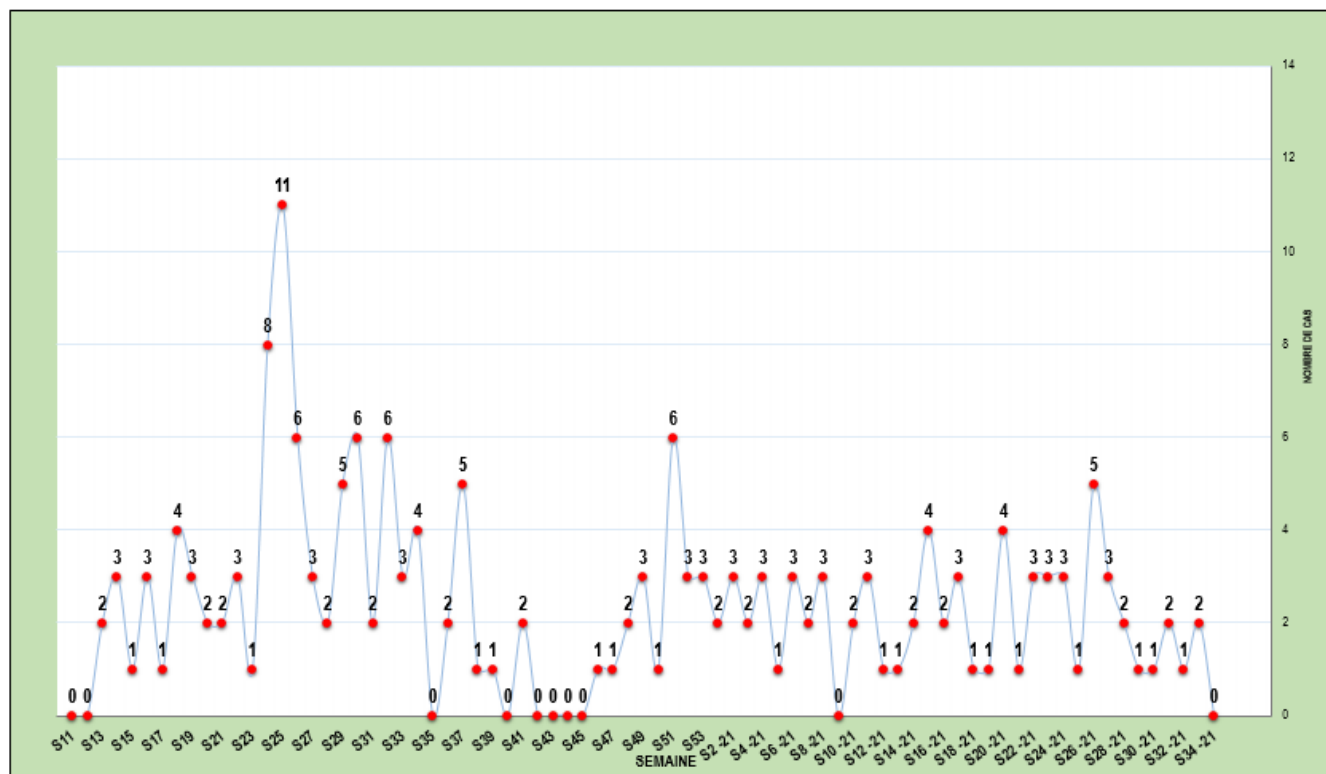


Figure 5: Evolution des décès COVID-19 selon les semaines épidémiologiques

Le tableau 3 ci-dessous donne la situation des cas selon le sexe, le statut (actif, guéri et décédé) par département et par district sanitaire du 14 mars 2020 au 23 août 2021. Il ressort dudit tableau qu'au cours des quatre derniers jours, la totalité des nouveaux cas ont été enregistrés dans les départements de Brazzaville et de Pointe-Noire.



Unité\*Travail\*\*

**Tableau 3 : Répartition des cas, des décès et des guéris de COVID-19 par sexe, par département et par district sanitaire du 14 mars 2020 au 23 août 2021**

Départements Et Districts sanitaires	Nouveaux Cas	Cumul depuis le 14 mars	Cas actifs	Décédés	Guéris	Transférés	F	M
<b>Bouenza</b>	<b>0</b>	<b>46</b>	<b>0</b>	<b>2</b>	<b>44</b>	<b>0</b>	<b>6</b>	<b>40</b>
Loudima	0	4	0	0	4	0	0	4
Loutété	0	9	0	0	9	0	0	9
Madingou	0	3	0	0	3	0	1	2
Mouyondzi	0	3	0	0	3	0	1	2
Nkayi-Kayes	0	27	0	2	25	0	4	23
<b>Brazzaville</b>	<b>32</b>	<b>8 492</b>	<b>249</b>	<b>128</b>	<b>8 098</b>	<b>17</b>	<b>3 194</b>	<b>5 298</b>
Bacongo	5	615	32	9	574	0	221	394
Djiri	1	860	12	7	839	2	335	525
Madibou	2	385	10	4	370	1	165	220
Makélékélé	1	746	26	12	708	0	292	454
Mfilou	4	583	28	8	547	0	217	366
Moungali	7	1 722	53	23	1 645	1	698	1 024
Ouenze	4	850	25	13	811	1	336	514
Poto- Poto	5	1 646	51	26	1 557	12	585	1 061
Talangai	3	1 082	12	26	1 044	0	344	738
Ile Mbamou	0	3	0	0	3	0	1	2
<b>Cuvette</b>	<b>0</b>	<b>54</b>	<b>0</b>	<b>0</b>	<b>54</b>	<b>0</b>	<b>12</b>	<b>42</b>
Oyo-Alima	0	54	0	0	54	0	12	42
<b>Cuvette-Ouest</b>	<b>0</b>	<b>57</b>	<b>0</b>	<b>0</b>	<b>57</b>	<b>0</b>	<b>3</b>	<b>54</b>
Ewo	0	56	0	0	56	0	3	53
Etoumbi	0	1	0	0	1	0	0	1
<b>Kouilou</b>	<b>0</b>	<b>109</b>	<b>1</b>	<b>2</b>	<b>106</b>	<b>0</b>	<b>30</b>	<b>79</b>
Hinda-Loango	0	88	1	2	85	0	22	66
Madingo Kayes- Nzambi	0	19	0	0	19	0	8	11
Mvouti-Kakamoeka	0	2	0	0	2	0	0	2
<b>Lékoumou</b>	<b>0</b>	<b>16</b>	<b>0</b>	<b>0</b>	<b>16</b>	<b>0</b>	<b>2</b>	<b>14</b>
Sibiti	0	16	0	0	16	0	2	14
<b>Likouala</b>	<b>0</b>	<b>86</b>	<b>0</b>	<b>1</b>	<b>85</b>	<b>0</b>	<b>12</b>	<b>74</b>
Enyellé-Bétou	0	67	0	1	66	0	11	56
Impfondo	0	19	0	0	19	0	1	18
<b>Niari</b>	<b>0</b>	<b>51</b>	<b>0</b>	<b>4</b>	<b>47</b>	<b>0</b>	<b>23</b>	<b>28</b>
Dolisie	0	45	0	4	41	0	22	23
Kimongo	0	6	0	0	6	0	1	5





Unité\*Travail\*Progrès

Départements et District sanitaire	Nouveaux cas	Cumul depuis le 14 mars	Cas actifs	Décédés	Guéris	Transférés	F	M
<b>Plateaux</b>	<b>0</b>	<b>126</b>	<b>0</b>	<b>0</b>	<b>126</b>	<b>0</b>	<b>27</b>	<b>99</b>
Gamboma	0	98	0	0	98	0	18	80
Djambala-Lékana	0	28	0	0	28	0	9	19
<b>Pointe-Noire</b>	<b>7</b>	<b>4 296</b>	<b>114</b>	<b>45</b>	<b>4 135</b>	<b>2</b>	<b>1 027</b>	<b>3 269</b>
Loandjili	1	840	12	8	819	1	182	658
Lumumba	3	1 926	79	19	1 827	1	498	1 428
Mongo-Mpoukou	2	528	12	7	509	0	122	406
Mvoumvou	1	146	4	2	140	0	48	98
Ngoyo	0	526	5	3	518	0	103	423
Tchiamba-nzassi	0	44	0	1	43	0	9	35
Tié-Tié	0	286	2	5	279	0	65	221
<b>Pool</b>	<b>0</b>	<b>31</b>	<b>0</b>	<b>0</b>	<b>31</b>	<b>0</b>	<b>10</b>	<b>21</b>
Ignié-Ngabé	0	3	0	0	3	0	0	3
Kintelé (Commune)	0	23	0	0	23	0	8	15
Kinkala	0	5	0	0	5	0	2	3
<b>Sangha</b>	<b>0</b>	<b>169</b>	<b>0</b>	<b>1</b>	<b>168</b>	<b>0</b>	<b>36</b>	<b>133</b>
Ouessou	0	163	0	1	162	0	36	127
Souanké-Sembé	0	6	0	0	6	0	0	6
<b>CONGO</b>	<b>39</b>	<b>13 533</b>	<b>364</b>	<b>183</b>	<b>12 967</b>	<b>19</b>	<b>4 382</b>	<b>9 151</b>



**Tableau 4 : Indicateurs clés de la riposte à la pandémie de Covid-19 du 14 mars 2020 au 23 août 2021**

Indicateurs	Période couverte	
	4 derniers jours	Cumul depuis le 14 mars 2020
<b>SURVEILLANCE EPIDEMIOLOGIQUE</b>		
Alertes	4	7 989
Contacts	19	15 069
Contacts suivis	137	15 043
Cas suspects	0	5 507
Prélèvements réalisés par les EIR de la SE & PoE	547	144 943
EIR fonctionnelles	22	
Interventions réalisées	24	11 275
Passagers en quarantaine	0	1 496
<b>LABORATOIRE</b>		
Nombre de tests réalisés	2 543	209 903
Nombre de tests positifs	39	13 533
Nombre de cas positifs chez les animaux de compagnie (chiens)	0	5
<b>PCI</b>		
Nombre d'EDS Covid-19 réalisés	0	183
<b>PRISE EN CHARGE</b>		
Nombre de cas parmi le personnel soignant	2	205
Nombre de femmes enceintes	0	6
Nombre de cas évadés	0	2
Nombre de patients sous oxygène au 23 Août 2021	6	
<b>VACCINATION COVID-19</b>		<b>Cumul depuis le 24 mars 2021</b>
Nombre total de doses administrées	3 328	290 287
Nombre de MAPI déclarées	17	1 041
Nombre de MAPI graves	0	20
Nombre de personnes ayant reçu 1 <sup>ère</sup> dose de vaccin Sinopharm	473	138 385
Nombre de personnes ayant reçu 2 <sup>ème</sup> dose de vaccin Sinopharm	474	96 692
Nombre de personnes ayant reçu 1 <sup>ère</sup> dose de vaccin Sputnik V	4	13 628
Nombre de personnes ayant reçu 2 <sup>ème</sup> dose de vaccin Sputnik V	28	8 783
Nombre de personnes ayant reçu le vaccin Sputnik Light	2 317	31 874
Nombre de personnes ayant reçu le vaccin Johnson & Johnson (unidose)	32	925



Unité\*Travail\*Progrès

### III. DE LA MISE EN ŒUVRE DU PLAN DE RIPOSTE

---

#### 1. Coordination

- Tenue de deux réunions de coordination technique.

#### 2. Surveillance épidémiologique et points d'entrée

- Prélèvements des volontaires, des voyageurs et des sujets contacts ;
- Poursuite du contrôle systématique des passagers au niveau des points d'entrée (Aéroports, frontières terrestres, fluviales et maritimes) ;
- Déploiement des agents de santé communautaire dans les départements pour la sensibilisation sur la Covid-19 et le suivi des contacts.

#### 3. Prise en charge des cas

Les données de la prise en charge des patients COVID-19 à la date du 23 Août 2021 se présentent comme suit :

- ❖ **A Brazzaville** : 12 patients en hospitalisation dont 4 sous oxygène ;
  - Structures publiques : 7 dont 4 sous oxygène ;
  - Structures privées : 5 patients, aucun n'est sous oxygène ;

Le nombre de patients suivis à domicile est de **138**.

- ❖ **A Pointe-Noire** : 7 patients en hospitalisation dont 2 sous oxygène ;
  - Structures publiques : 3 dont 2 sous oxygène ;
  - Structures privées : 4 patients aucun n'est sous oxygène ;

Le nombre de patients suivis à domicile est de **142**.

- ❖ **Kouilou** : 1 patient en cours de suivi ;
- ❖ **Bouenza** : 2 patients en cours de suivi.



Unité\*Travail\*Progrès

#### 4. Prévention, contrôle des infections, mobilisation sociale et Communication sur les risques

- Sensibilisation sur le bien-fondé de la vaccination des étudiants, du personnel enseignant et administratif de l'Université Marien NGOUABI (l'Ecole Normale Supérieure (ENS) ; l'Ecole Nationale Supérieure Polytechnique (ENSP) ; la Faculté des Sciences Economiques (FSE) ; la Faculté de Droit (FD) ; Ecole Nationale Supérieure d'Agronomie et de Foresterie (ENSAF)).

#### 5. Laboratoire et recherche

- Poursuite du dépistage des voyageurs, des volontaires et des patients en fin de traitement (contrôle).

#### 6. Vaccination

- Vaccination par la stratégie avancée des agents de l'entreprise BRASCO ;
- Dotation au ministère en charge de la santé par la compagnie MTN Congo des équipements informatiques (40 ordinateurs, 20 imprimantes et 20 modems) pour la gestion et la transmission des données dans 20 nouveaux sites de vaccination.

#### 7. Sécurité

- Sécurisation des sites de prise en charge, du COUSP, du PEV central et de l'Unité de gestion des produits et matériels de lutte contre la pandémie de COVID-19 ;
- Interventions de secours et d'assistance sanitaire aux populations par la sécurité civile aux heures de couvre-feu ;
- Dotation de la commission sécurité d'un lot de 4.000 bavettes et de 150 flacons de gel hydro alcoolique en faveur des agents de la force publique impliqués dans la sécurisation des sites de prise en charge et d'autres structures de la riposte.

**Pour plus d'informations, contacter :**

Le Centre des Opérations d'Urgences de Santé Publique  
(COUSP)



**34 - 34**