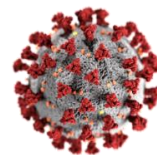




RIPOSTE À L'ÉPIDÉMIE DE COVID-19 AU CONGO

SITREP N° 118 DU 25 DECEMBRE 2020



DATE DE NOTIFICATION DU 1 ^{ER} CAS	14 MARS 2020
PERIODE RAPPORTEE	DU 23 AU 24 DECEMBRE 2020
DATE DE PUBLICATION	25 DECEMBRE 2020

I. FAITS SAILLANTS

- 129 nouveaux cas ont été enregistrés au cours des derniers 2 jours, soit en moyenne d'environ 64 cas par jour ;
- Listage en cours des contacts des nouveaux cas par les équipes de la surveillance épidémiologique ;
- Poursuite des préparatifs de déploiement dans les départementaux de 12 biologistes formés par la commission laboratoire et recherche, pour renforcer les capacités de de réalisation des tests PCR dans les districts sanitaires, avec l'appui financier de l'UNICEF ;
- Sensibilisation sur les mesures barrières chez les usagers des formations sanitaires, dans le département du Kouilou.

I. SITUATION EPIDEMIOLOGIQUE AU CONGO AU 24 DECEMBRE 2020

CAS CONFIRMES	CAS GUERIS	NOMBRE DE PERSONNES TESTEES	DECES
6 908	5 831	70 252	107
NOUVEAUX CAS	CAS ACTIFS	CAS IMPORTES	TRANSFERES
129	959	50	11
			TAUX DE LETALITE
			1,55%

Situation de l'épidémie au cours des 2 derniers jours

Dans la période du 23 au 24 décembre 2020, 1 401 personnes ont été testées, 129 résultats se sont révélés positifs, soit en moyenne environ 64 (+8) cas par jour, le taux de positivité est de 9,21% (-0,98%), comparé à la période du 19 au 22 décembre 2020. Les départements concernés sont : Brazzaville, Pointe, Kouilou, pool et Plateaux. Les données brutes par dates de confirmation sont présentées dans la figure 1. Le relâchement général observé dans le respect des mesures barrières par la population peut expliquer ce taux de positivité en nette augmentation.

A Brazzaville, 671 personnes ont été testées, 84 résultats se sont révélés positifs, soit une moyenne de 42 cas par jour. A Pointe-Noire, 678 personnes ont été testées, 41 résultats se sont révélés positifs, soit une moyenne d'environ 20 cas par jour. Dans le Kouilou, une personnes a été testée et le test s'est révélé

positif. Dans le Pool, une personne a été dépisté et confirmé positif également. Deux résultats positifs du département des plateaux ont été notifiés.

Pour ces deux derniers jours, le taux de positivité à Brazzaville est le double de celui de de Pointe Noire, 12,52% et 6,05%, respectivement.

Les principales caractéristiques des 129 cas positifs sont les suivantes : 76 sont des hommes et 53 des femmes soit un ratio homme-femme de 1,4. La moyenne d'âge est de 41,39 ans avec les extrêmes de 12 ans et 84 ans.

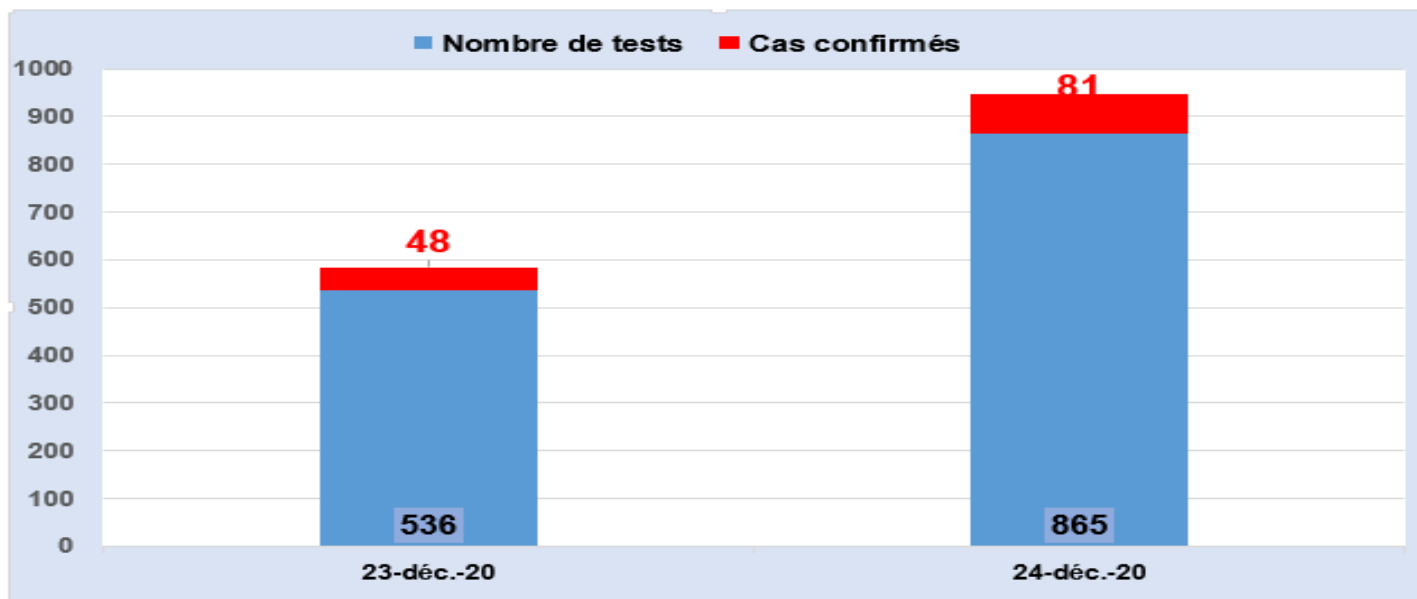


Figure 1 : Répartition des nouveaux cas confirmés positifs au cours des 2 derniers jours

➤ **Situation globale de l'épidémie au Congo**

Comme le montre le tableau 1, du 14 mars 2020 au 22 décembre 2020, au total 68851 tests RT-PCR ont été réalisés dans les laboratoires certifiés par le comité technique de riposte pour 6779 cas confirmés de COVID-19. 107 décès ont été enregistré, soit environs 2 décès pour 100 patients COVID-19.

Depuis le début de la pandémie, au cours des 9 derniers mois de riposte (Mars à Novembre 2020), le seuil de 1000 cas confirmés de COVID-19 par moi a été atteint en Juillet et Aout 2020.

Les résultats cumulés des semaines du 10e mois (Décembre 2020) nous permet de constater que le pays vient d'affranchir pour une troisième fois, depuis le début de la riposte, le seuil de 1000 cas confirmés de COVID-19.

Une analyse rétrospective nous permet de constater que la hausse des cas au mois de Juin 2020 avait précédé un enregistrement massif des cas confirmés de COVID-19 dans les deux mois qui suivaient (Août et septembre 2020). Il faut donc craindre une augmentation massive des cas pour le mois de Janvier 2021.

Tableau 3 : Répartition des cas positifs au COVID-19 par département et selon le mois, du 14 mars 2020 au 24 décembre 2020

Département	Mois de confirmation de la positivité										Total	%
	Mars	Avril	Mai	Juin	juill.	Août	Sept	Octobre	Nov.	Déc.		
Bouenza			3	5	11	11		1	3		34	0,49
Brazzaville	29	117	184	615	1614	562	121	147	416	697	4502	65,17
Cuvette		1		2	2	47		2			54	0,78
Cuvette-Ouest				3	7	45					55	0,80
Kouilou		3	3	7	38	10		5	20	3	89	1,29
Lékoumou				1	5	4					10	0,14
Likouala							16	1	26		43	0,62
Niari				4	36	6	1				47	0,68
Plateaux								34		30	64	0,93
Pointe-Noire	14	63	202	333	435	268	90	77	107	269	1858	26,90
Pool		4	1	2	10	1		1		2	21	0,30
Sangha		1				130					131	1,90
Total général	43	189	393	972	2158	1084	228	268	572	1001	6908	100,00

La figure 2 montre la répartition des cas positifs selon le statut. Le pourcentage des cas actifs représente 13,88% (+1,64) par rapport au Sitrep 116. La proportion des personnes guéries est de 84,41%.

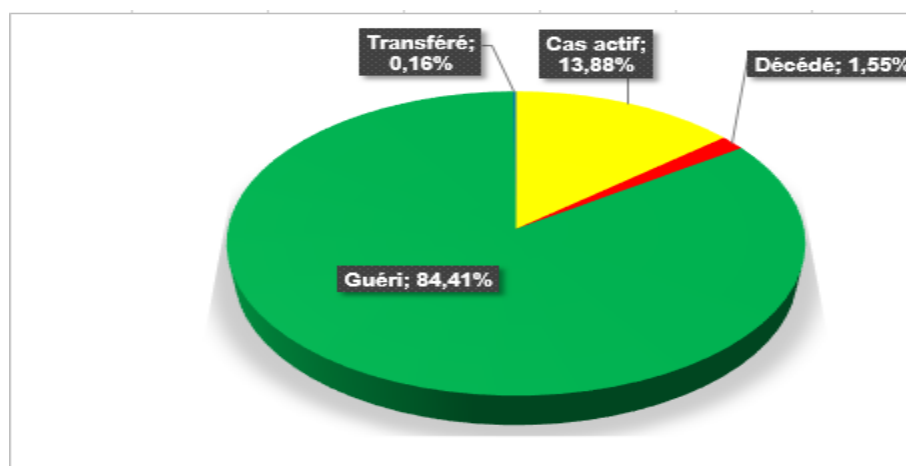


Figure 2 : Répartition des cas confirmés de COVID-19 en fonction du statut

Tableau 4 : Répartition par statut et selon le mois des cas confirmés COVID-19 au Congo, du 14 mars au 24 Décembre 2020

Statut du malade	Mars	Avril	Mai	Juin	Juillet.	Août	Sept	Oct.	Nov.	Déc.	Total
Transféré	3			7						1	11
Guéri	37	180	379	938	2137	1074	222	265	570	29	5831
Décédé	3	9	14	27	21	10	6	3	2	12	107
Cas actifs										959	959
Total	43	189	393	972	2158	1084	228	268	572	1001	6908

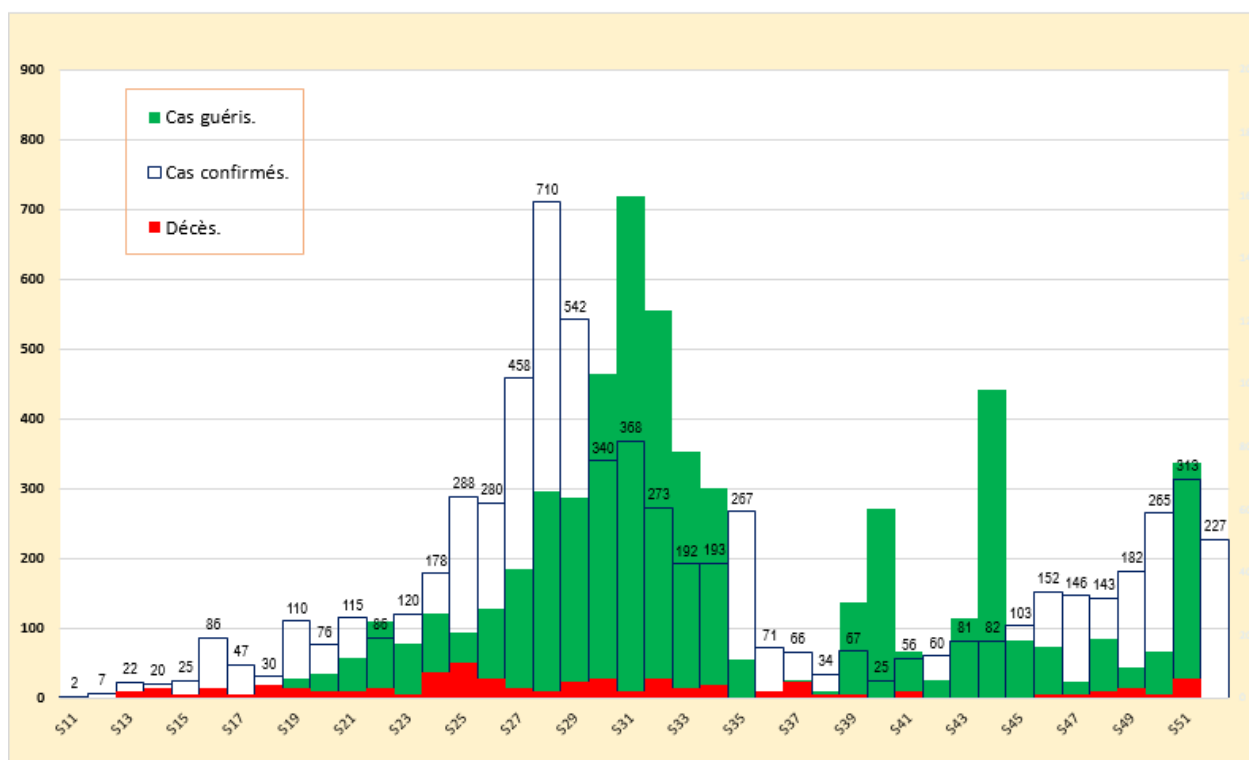


Figure 3 : Evolution hebdomadaire des cas guéris de la Covid-19 au Congo du 14 mars au 24 décembre 2020

Concernant les décès, la commission prévention et contrôle des infections du comité technique de riposte a réalisé à ce jour 107 enterrements dignes et sécurisés (EDS) des personnes décédées de COVID-19 (test RT-PCR positif) et 31 EDS COVID-19 non confirmé (test RT-PCR non réalisé) mais fortement suspects.

Les décès surviennent à 52% dans la tranche d'âge de 25 à 59 ans et 45% chez des personnes âgées d'au moins 60 ans. La figure 4 donne la répartition des décès COVID-19 positif par tranche d'âge.

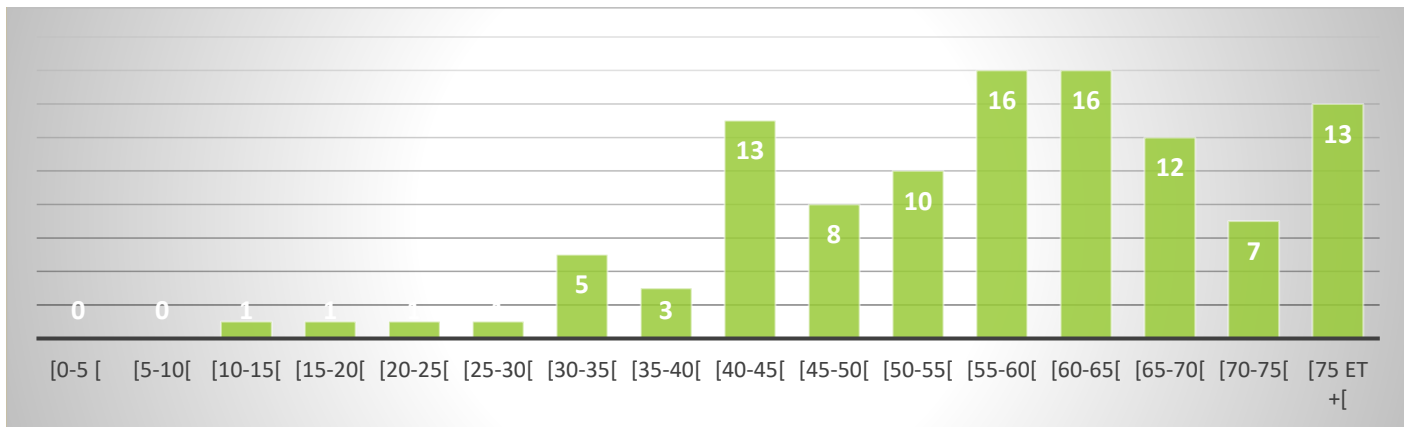


Figure 4 : Evolution hebdomadaire des cas guéris de la Covid-19 au Congo du 14 mars au 24 décembre 2020

La figure 5 ci-dessous montre que le taux de positivité hebdomadaire, après avoir atteint son niveau le plus bas (1,8%) à la 40^e semaine épidémiologique, est en augmentation progressive jusqu'à atteindre 10,2% à la semaine S52. Ce chiffre témoigne d'une chaîne de transmission active, mettant ainsi en exergue le besoin de renforcement des mesures de prévention au sein de la population.

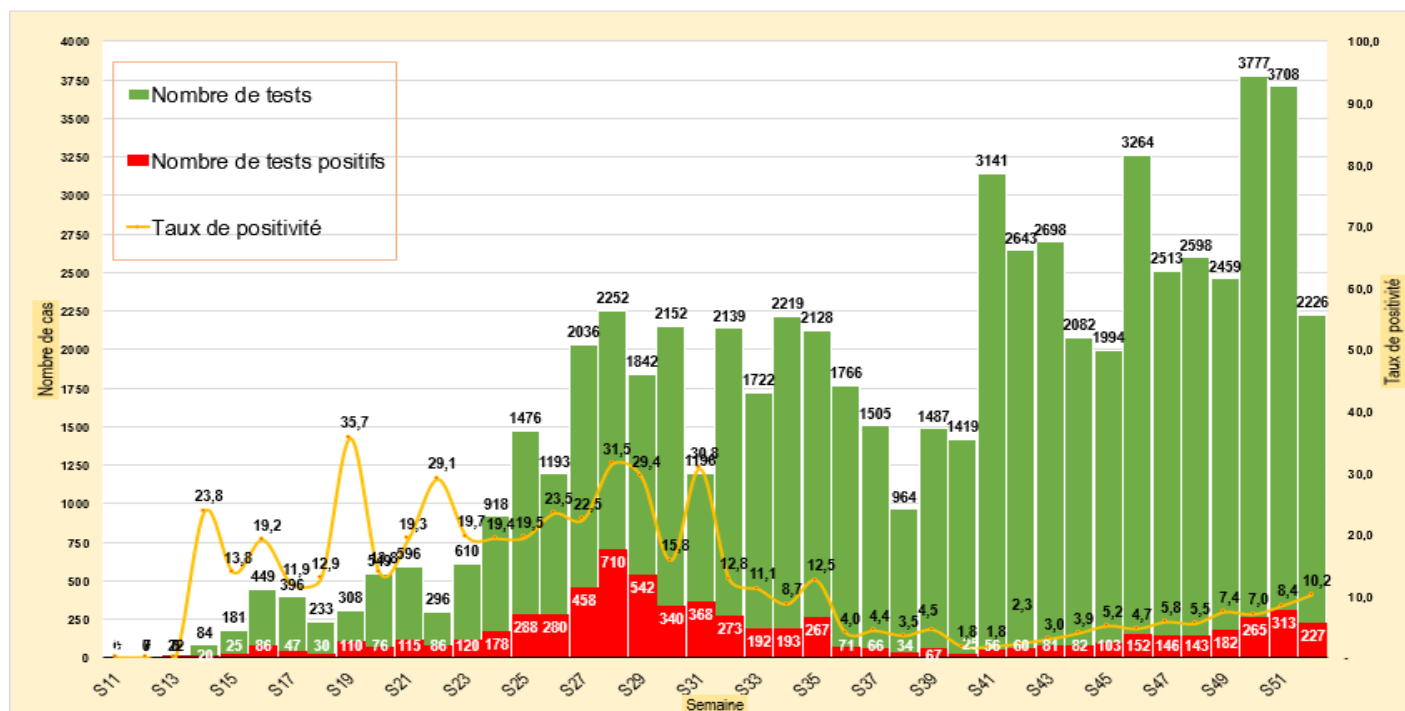


Figure 5 : Evolution par semaine du taux de positivité

La figure 6 ci-dessous montre que le nombre de cas actifs a atteint son plus bas niveau à la semaine 34, après le pic épidémique de juillet-août. Depuis, le nombre de cas actifs connaît une tendance à la hausse jusqu'à atteindre 830 cas à la semaine 52. Ce chiffre témoigne une fois de plus, la persistance de la chaîne de transmission du coronavirus COVID-19 au sein des populations. Dans cette évidence, le listage et le suivi des personnes contacts nécessitent d'être renforcés.

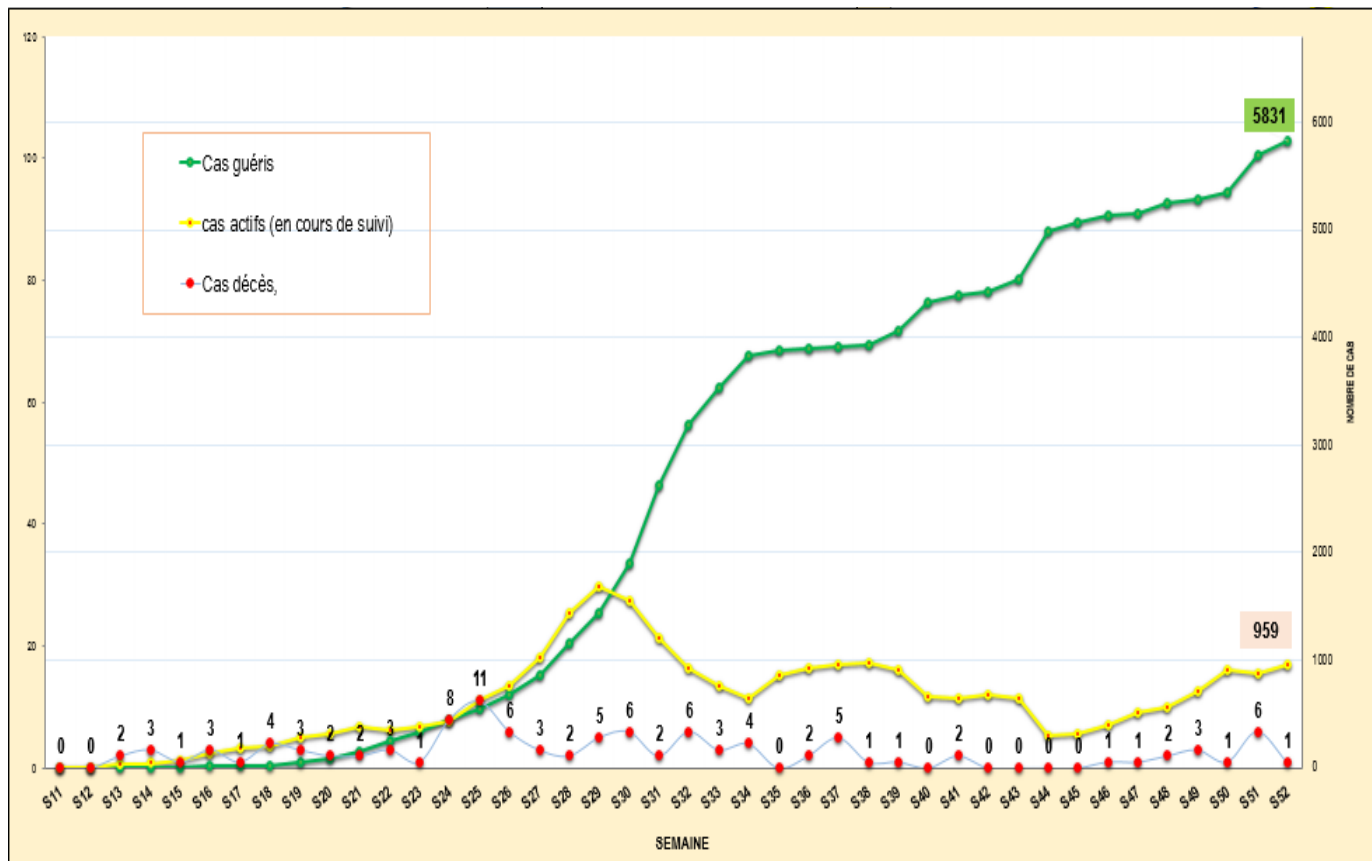


Figure 6 : Courbe des cas covid-19 au 24 décembre 2020, au Congo par semaine épidémiologique

TABLEAU 5 : Répartition par département et par district sanitaire des cas confirmés de COVID-19 au Congo, 14 mars au 24 décembre 2020

Département	District sanitaire	Cumul des cas confirmés	Cas actifs	Cumul des cas guéris	Cumul des décès dus au Covid-19	Cas importés	Masculin	Féminin
Bouenza		34	0	33	1	0	28	6
	Madingou	1	0	1	0	0	0	1
	Mouyondzi	1	0	1	0	0	1	0
	Nkayi-kayes	32	0	31	1	0	27	5
Brazzaville		4502	689	3735	69	118	2902	1600
	Bacongo	269	65	201	3	14	181	88
	Djiri	498	88	405	3	20	316	182
	Madibou	207	51	154	1	3	117	90
	Makélékélé	381	90	288	3	8	241	140
	Mfilou	325	33	287	5	3	202	123
	Moungali	929	141	769	19	17	579	350
	Ouenze	512	67	434	11	14	317	195
	Poto-poto	649	109	527	7	23	430	219
	Talangai	730	44	669	17	16	518	212
	Ile Mbamou	2	1	1	0	0	1	1
Cuvette		54	0	54	0	0	42	12
	Oyo-alima	54	0	54	0	0	42	12
Cuvette-Ouest		55	0	55	0	0	53	2
	Ewo	55	0	55	0	0	53	2
Kouilou		89	3	85	1	1	63	26
	Hinda-Loango	70	3	66	1	1	52	18
	Madingo Kayes- Nzambi	17	0	17	0	0	9	8
	Mvouti-Kakamoeka	2	0	2	0	0	2	0
Lékoumou		10	0	10	0	0	10	0
	Sibiti	10	0	10	0	0	10	0
Likouala		43	0	42	1	0	37	6
	Enyellé-Bétou	29	0	28	1	0	24	5
	Impfondo	14	0	14	0	0	13	1

TABLEAU 5 (suite) : Répartition par département et par district sanitaire des cas confirmés de COVID-19 au Congo, 14 mars au 24 décembre 2020

Département	District sanitaire	Cumul des cas confirmés	Cas actifs	Cumul des cas guéris	Cumul des décès dus au Covid-19	Cas importés	Masculin	Féminin
Niari		47	0	45	2	0	26	21
	Dolisie	41	0	39	2	0	21	20
	Kimongo	6	0	6	0	0	5	1
Plateaux		64	30	34	0	2	46	18
	Gamboma	36	2	34	0	2	27	9
	Djambala-Lékana	28	28	0	0	0	19	9
Pointe-Noire		1858	235	1588	33	56	1492	366
	Loandjili	334	35	289	9	21	279	55
	Lumumba	648	126	510	11	22	497	151
	Mongo-mpoukou	344	29	308	7	5	280	64
	Mvoumvou	76	6	68	2	0	54	22
	Ngoyo	258	27	230	1	6	223	35
	Tchiamba-nzassi	43	0	42	1	0	34	9
	Tié-tié	155	12	141	2	2	125	30
Pool		21	2	19	0	2	16	5
	Ignié-Ngabé	3	0	3	0	1	3	0
	Kintele	18	2	16	0	1	13	5
Sangha		131	0	131	0	0	107	24
	Ouessou	131	0	131	0	0	107	24
CONGO		6908	959	5831	107	179	4822	2086

**TABLEAU 6 : Indicateurs de surveillance et de prise en charge des cas de COVID-19 du 14 mars
 au 24 décembre 2020**

Indicateurs	48H	Cumul depuis le 14 mars	Observations
LABORATOIRE			
Nombre de tests réalisés	1 401	70 252	
Nombre de tests positifs	129	6 908	
Nombre de tests négatifs	1 272	63 344	
PCI			
Nombre d'EDS Covid-19 réalisés	0	107	
Prise en charge			
Nombre de cas parmi le personnel soignant	0	200	
Nombre de femmes enceintes	0	6	
Nombre de cas évadés	0	2	

MISE EN ŒUVRE DU PLAN DE RIPOSTE

LEADERSHIP ET COORDINATION	PREVENTION ET CONTRÔLE DES INFECTIONS
<ul style="list-style-type: none"> ▪ Organisation des réunions du Comité technique 3 fois la semaine ▪ Planification du déploiement des biologistes dans les 12 départements du pays. 	<ul style="list-style-type: none"> ▪ Poursuite de la désinfection des administrations publiques ;
SURVEILLANCE EPIDEMIOLOGIQUE ET POINTS D'ENTREE	MOBILISATION SOCIALE ET COMMUNICATION SUR LES RISQUES
<ul style="list-style-type: none"> ▪ Poursuite des prélèvements auprès des voyageurs, des contacts, des cas suspects et des volontaires ; ▪ Contrôles sanitaires aux points d'entrée et points de contrôle ▪ Listage des contacts et transfert des cas positifs vers les sites de prise en charge. 	<ul style="list-style-type: none"> ▪ Formation des professionnels des médias et des responsables des établissements scolaires publiques et privés sur la communication de proximité, le dépistage précoce et la prise en charge précoce. ▪ Sensibilisation sur l'utilisation des mesures barrières pour tous les usagers des formations sanitaires, dans le département du Kouilou

PRISE EN CHARGE DES CAS

Hospitalisations en cours

Brazzaville	N	Sous oxygène
Clinique Leyono	12	2
Site du CHU	7	4
Hôtel concorde Kintélé	39	
Pointe Noire		
A. CISSE	2	
Mouissou Madeleine	16	
Cliniques privées	29	
Autres départements	53	

PRINCIPAUX DEFIS A RELEVER

- Mobilisation des fonds pour mettre en œuvre le plan de riposte actualisé ;
- Décentralisation effective des interventions de la riposte ;
- Acquisition de Lopinavir/ Ritonavir pour la prise en charge des patients COVID-19 ;

LOGISTIQUE ET INTENDANCE

- Mise à disposition des intrants de laboratoire et du médicament pour la prise en charge des

LABORATOIRE ET RECHERCHE

- Poursuite du dépistage des voyageurs, des cas suspects, des volontaires et des tests de contrôle des patients en fin de traitement.

SECURITE

- Continuation de la sécurisation des interventions de la riposte ;
- Accompagnement des équipes chargées des enterrements dignes et sécurisés.

PROCHAINES ETAPES

- **Accélération de la décentralisation des interventions de la riposte :**
 - ⇒ Assurer le financement régulier des 12 cellules départementales de la riposte sont fonctionnelles ;
 - ⇒ Réhabiliter et équiper les locaux des secteurs opérationnels devant abriter les 12 unités départementales du COUSP ;
 - ⇒ Renforcer les compétences des membres des 59 EIR des districts sanitaires ;
 - ⇒ Mettre en place des interventions de communication de proximité dans les aires de santé des districts sanitaires du pays
 - ⇒ Installer les unités de pré-tri et d'isolement et de prise en charge des cas dans les hôpitaux des districts sanitaires.
- Déploiement des biologistes dans les 12 départements du Congo pour renforcer le dépistage RT-PCR.

Pour plus d'informations, contacter :

Le Centre des Opérations d'Urgences de Santé Publique (COUSP)

 **34 - 34**



couspcg@gmail.com