

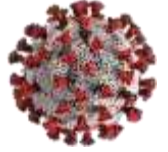


Unité*Travail*Progrès

Centre des opérations
d'urgences de santé
Publique



RIPOSTE À L'ÉPIDÉMIE DE COVID-19 AU CONGO
SITREP N° 203 DU 13 DECEMBRE 2021



DATE DE NOTIFICATION DU 1 ^{er} CAS	14 MARS 2020
PERIODE RAPPORTEE	03 AU 12 DECEMBRE 2021
DATE DE PUBLICATION	13 DECEMBRE 2021

I. FAITS SAILLANTS

- Tenue de la réunion de coordination nationale le 10 décembre 2021 ;
- 6 471 personnes dépistées du 03 au 12 décembre 2021 dont 5 626 par RT-PCR et 845 par tests rapides antigéniques ;
- 112 nouveaux cas confirmés de COVID-19 ;
- 6 décès notifiés au cours des dix derniers jours dont 4 à Brazzaville et 2 à Pointe-Noire.

II. SITUATIONS EPIDEMIOLOGIQUE ET DE LA VACCINATION AU CONGO AU 12 DECEMBRE 2021

NOMBRE DE PERSONNES TESTEES	CAS CONFIRMES	CAS GUERIS	CAS ACTIFS	DECES	TAUX DE LETALITE
296 837	19 179*	17 486	1 305	365	1,9
NOUVEAUX CAS	CAS IMPORTES	CAS TRANSFERES		NOUVEAUX DECES	
112	50	23		6	
NOMBRE DE DOSES ADMINISTREES	POURCENTAGE DE LA POPULATION AYANT REÇU AU MOINS UNE DOSE		POURCENTAGE DE LA POPULATION COMPLETEMENT VACCINEE		
734 721	10,37%		9,70%		

* Notification tardive d'un cas positif dans le département du Kouilou.



Unité*Travail*Progrès

1.1- Situation de l'épidémie dans la période du 03 au 12 décembre 2021

Dans la période du 03 au 12 décembre 2021, **6 471** personnes ont été dépistées dans les départements de Brazzaville (**4 260**), de Pointe-Noire (**2 176**), Cuvette (**17**), du Kouilou (**12**) et du Pool (**6**).

Au total, **112** résultats se sont révélés positifs, soit un taux de positivité de **1,7%**. Parmi ces nouveaux cas, **19 (17,0%)** proviennent de la recherche active des cas suspects dans les formations sanitaires et **7 (6,3%)** chez les sujets contacts.

Brazzaville a enregistré **79** cas soit un taux de positivité de **1,8%**, Pointe-Noire **22** cas avec un taux de positivité de **1,0%**, Kouilou **8**, Cuvette **2** et Pool **1**.

L'âge moyen de ces nouveaux cas est de 42 ans et le moins âgé est un nouveau-né de six (6) jours. Le moins âgé avait 6 jours ; il s'agit d'un nouveau-né testé positif par test antigénique au Centre Hospitalier Universitaire de Brazzaville.

La répartition selon le sexe de **112** cas confirmés se présente comme suit : **74 cas (66,1%)** chez les hommes et **38 cas (33,9%)** chez les femmes.

1.2- Situation globale de l'épidémie au Congo

Du 14 mars 2020 au 12 décembre 2021, **296 837** tests RT-PCR et antigéniques ont été réalisés pour un total de **19 179** cas confirmés de COVID-19.

La courbe épidémique ci-dessous (Figure 1) met en évidence une diminution graduelle et significative du nombre de nouvelles contaminations depuis plus d'un mois après le pic épidémique observé à la 42^{ème} semaine épidémiologique.

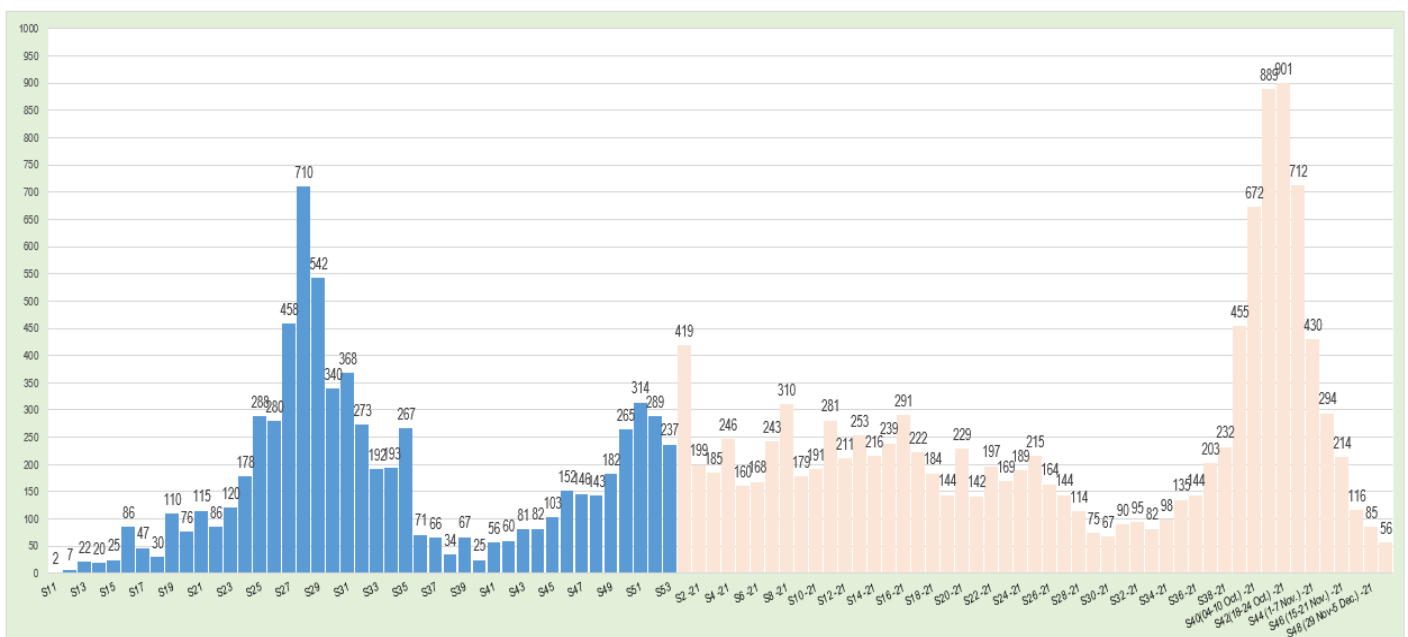


Figure 1 : Courbe épidémique des cas confirmés de COVID-19 du 14 mars 2020 au 12 décembre 2021



Unité*Travail*Progrès

La figure 2 ci-dessous montre l'évolution hebdomadaire du taux global de positivité depuis la 13^{ème} semaine épidémiologique de 2020. A la 48^{ème} semaine épidémiologique de cette année, le taux de positivité au niveau national est de 1,7%, soit une diminution de 0,7 point par rapport à la semaine précédente.

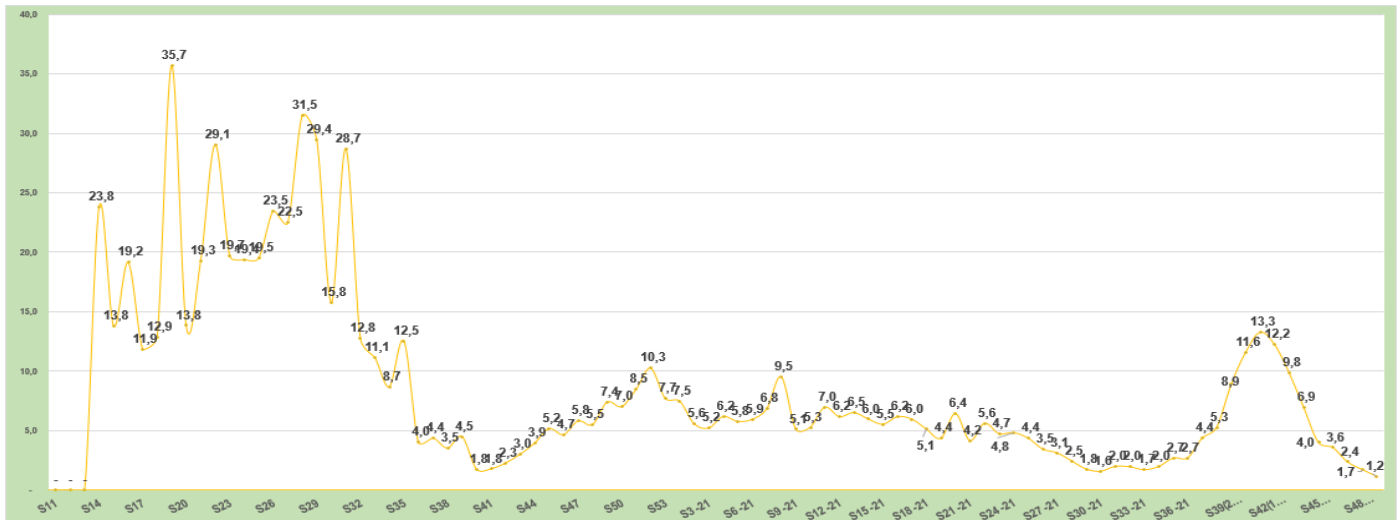


Figure 2 : Evolution du taux de positivité de COVID-19 depuis la 13^{ème} semaine épidémiologique de 2020.

La figure 3 ci-dessous met en évidence les variations du taux de positivité par semaine épidémiologique dans les départements de Brazzaville et Pointe-Noire. La tendance observée est la même que celle observée au niveau national avec une plus forte régression du niveau de contamination constatée dans le département de Pointe-Noire.

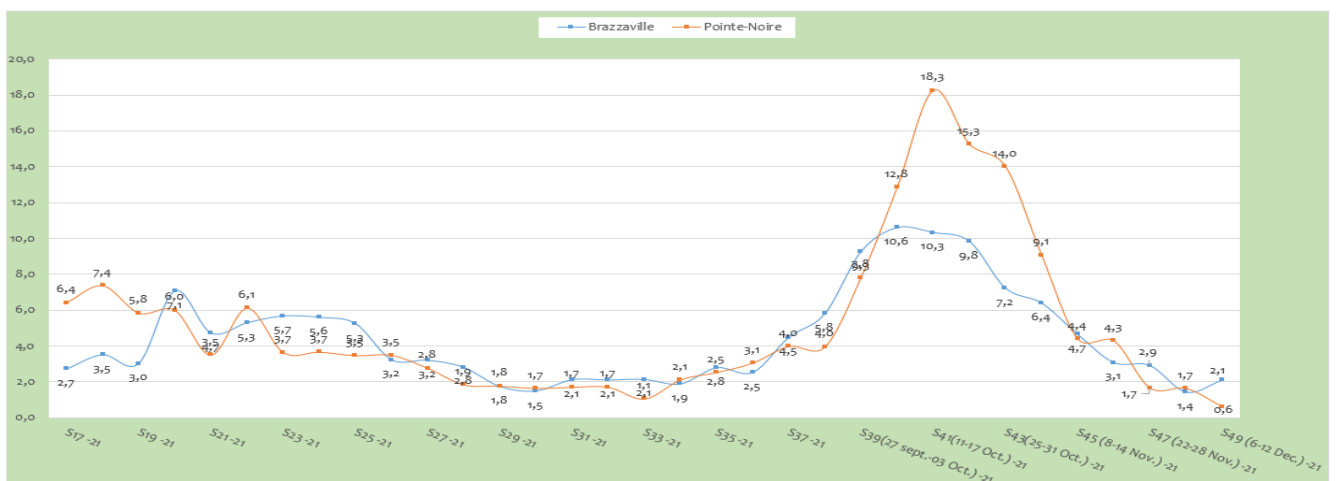


Figure 3 : Evolution du taux de positivité par semaine épidémiologique à Brazzaville et à Pointe-Noire



Unité*Travail*Progrès

REPUBLIQUE DU CONGO
MINISTÈRE DE LA SANTÉ ET DE LA POPULATION



Le tableau 1 ci-dessous présente la répartition mensuelle des cas positifs de COVID-19 par département depuis le 14 Mars 2020. Le nombre le plus élevé de cas a été enregistré en octobre 2021 dans 10 des 12 départements du pays. Du 1^{er} au 30 Novembre 2021, au total **1 075** cas ont été enregistrés dans ces 10 départements du pays, soit trois fois moins de cas qu'au mois d'octobre 2021. Depuis le 1^{er} décembre 2021, 5 des 12 départements du pays ont notifié au moins un cas positif.

Tableau 1 : Evolution mensuelle du nombre de cas positifs de COVID-19 par département

DEPARTEMENT	Total 2020	janv-21	févr-21	mars-21	avr-21	mai-21	juin-21	juil-21	août-21	sept-21	oct-21	nov-21	déc-21	Total 2021	Cumul
Bouenza	34	2	6	0	3	0	0	1	0	1	40	5	0	58	92
Brazzaville	4 680	713	760	520	397	373	550	300	264	637	1 782	625	100	7 021	11 701
Cuvette	54	0	0	0	0	0	0	0	0	0	43	8	2	53	107
Cuvette-Ouest	55	0	0	0	1	0	1	0	0	0	3	0	0	5	60
Kouilou	89	1	0	1	2	3	5	7	1	2	17	6	9	54	143
Lékoumou	10	0	0	0	6	0	0	0	0	0	0	2	0	8	18
Likouala	42	0	6	0	25	13	0	0	0	0	3	1	0	48	90
Niari	48	0	0	0	0	1	1	1	0	0	1	2	0	6	54
Plateaux	65	61	0	0	0	0	0	0	0	2	11	0	0	74	139
Pointe-Noire	1 901	347	112	452	615	346	257	183	136	268	1 491	421	30	4 658	6 559
Pool	21	1	1	2	5	0	0	1	0	0	0	4	1	15	36
Sangha	131	1	0	0	17	11	9	0	0	2	8	1	0	49	180
CONGO	7 130	1 126	885	975	1 071	747	823	493	401	912	3 399	1 075	142	12 049	19 179

Comme le montre la figure 4 ci-dessous, environ 9 patients sur 10 guérissent de la COVID-19, après la prise en charge par les services de santé.

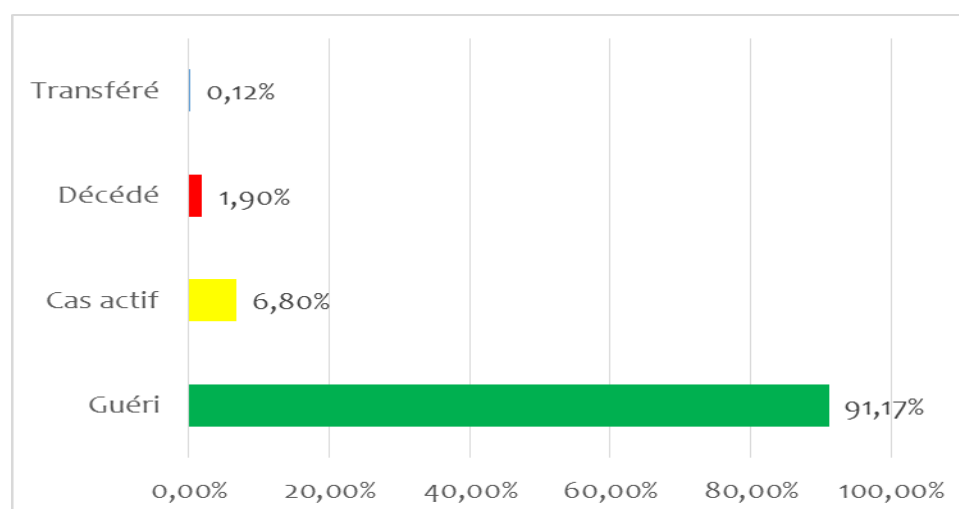


Figure 4 : Répartition des cas confirmés de COVID-19 au Congo selon le statut



1.3- Statut des cas confirmés de COVID-19 selon le sexe

Les taux de guérison et de létalité ne diffèrent pas de manière significative entre les hommes et les femmes.

Tableau 2 : Répartition des cas de COVID-19 selon le statut et le sexe

Sexe	Total	Guéris		Décédés	
	n	n	Taux de guérison (%)	n	Taux de létalité (%)
Féminin	6 528	5 933	90,9	107	1,6
Masculin	12 651	11 553	91,3	258	2,0
Total	19 179	17 486	91,2	365	1,9

1.4- Statut des cas confirmés de COVID-19 selon l'âge

Comme le montre le tableau 3 ci-dessous, la majorité des cas confirmés de COVID-19 (53,0%) concerne les personnes âgées de 30 à 49 ans, tranche d'âge la plus active de la population. L'âge minimum des patients est de 6 jours et le maximum de 98 ans. L'âge moyen des patients COVID-19 est de 41 ans.

Tableau 3 : Répartition des patients COVID-19 par tranches d'âge et statut du 14 mars 2020 au 09 décembre 2021

Tranche d'âge (année)	Nouveaux cas		Cas actifs		Guéris		Décès		Total		Taux de létalité en %
	N	%	n	%	n	%	n	%	n	%	
<2	1	0,9	5	0,4	17	0,1	0	0,0	22	0,1	0,0
2 à 4	1	0,9	6	0,5	51	0,3	0	0,0	57	0,3	0,0
5 à 9	2	1,8	6	0,5	132	0,8	0	0,0	138	0,7	0,0
10 à 19	6	5,4	65	5,0	835	4,8	3	0,8	903	4,7	0,3
20 à 29	13	11,6	145	11,1	2 683	15,3	7	1,9	2 835	14,8	0,2
30 à 39	24	21,4	309	23,7	4 831	27,6	20	5,5	5 164	26,9	0,4
40 à 49	31	27,7	341	26,1	4 611	26,4	38	10,4	5 000	26,1	0,8
50 à 59	19	17,0	258	19,8	2 619	15,0	101	27,7	2 981	15,5	3,4
60 à 69	9	8,0	125	9,6	1 252	7,2	99	27,1	1 480	7,7	6,7
70 à 79	5	4,5	38	2,9	348	2,0	66	18,1	454	2,4	14,5
≥80	1	0,9	7	0,5	107	0,6	31	8,5	145	0,8	21,4
Total	112	100,0	1 305	100,0	17 486	100,0	365	100,0	19 179	100,0	1,9



1.5- Situation des décès COVID-19 au Congo

Du 14 mars 2020 au 2021, **397** enterrements dignes et sécurisés (EDS) ont été réalisés dont **365 (91,9%)** concernent les décès des cas confirmés de COVID-19 par le test RT-PCR et **32** décès de cas suspects.

Parmi les **365** décès des cas confirmés de COVID-19, **297 (81,4%)** sont survenus chez les sujets âgés de 50 ans et plus et **3 (0,8%)** chez les sujets de moins de 20 ans. L'âge moyen des patients décédés de COVID-19 est de **60** ans.

Dans la tranche d'âge de 30 à 49 ans, tranche très active de la population congolaise, 58 décès ont été malheureusement observés, soit environ 15,9% de l'ensemble de décès.

Le taux moyen de létalité globale est de 1,9%. Il est de 21,4% chez les patients âgés d'au moins 80 ans. Le taux de létalité augmente proportionnellement avec l'âge des patients.

Selon la figure 5 montrant le taux létalité selon l'âge et le sexe, on constate qu'à partir de la tranche d'âge de 50 à 59 ans, la létalité est plus élevée chez les hommes que chez les femmes.

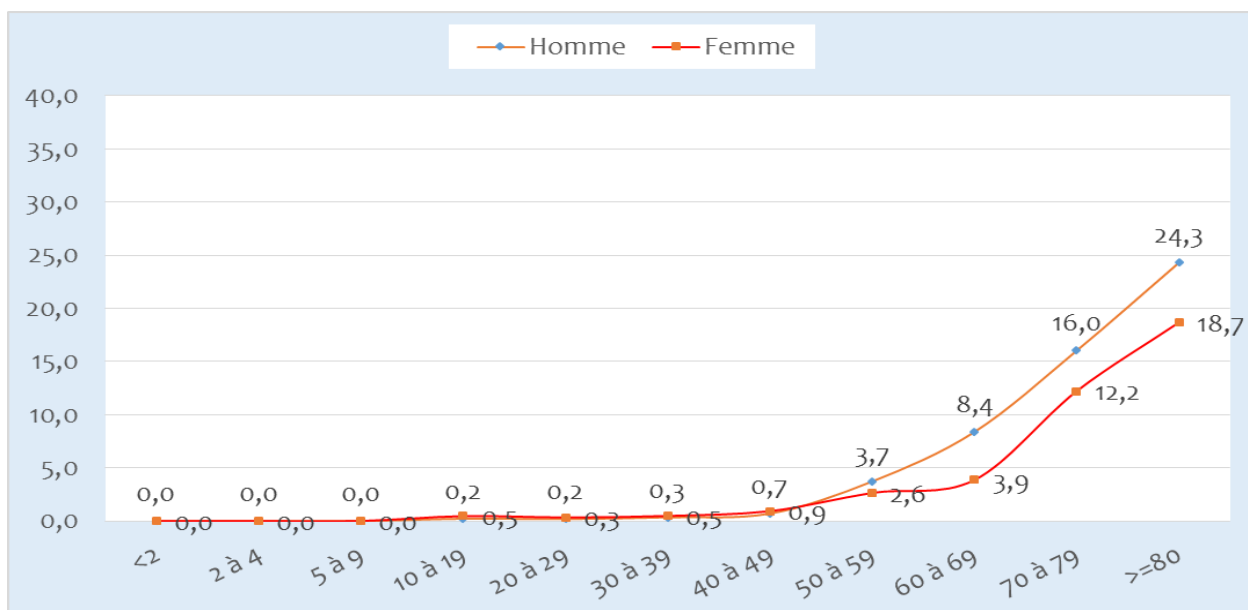


Figure 5 : Taux de létalité selon l'âge et le sexe

La figure 6 ci-dessous présente la situation mensuelle des décès dus à la COVID-19, enregistrés au Congo. Depuis la fin du mois d'Août 2021, le nombre de décès a connu une



Unité*Travail*Progrès

progression importante atteignant son niveau le plus élevé de l'année au mois d'octobre avec **94** décès enregistrés, situation jamais observée depuis le début de l'épidémie.

Cependant, depuis la fin de la 4^{ème} vague, le nombre de décès a significativement diminué. Au cours du mois de novembre 2021, 66 décès ont été enregistrés dans les sites de prise en charge soit une réduction de 29,8% par rapport au mois précédent.

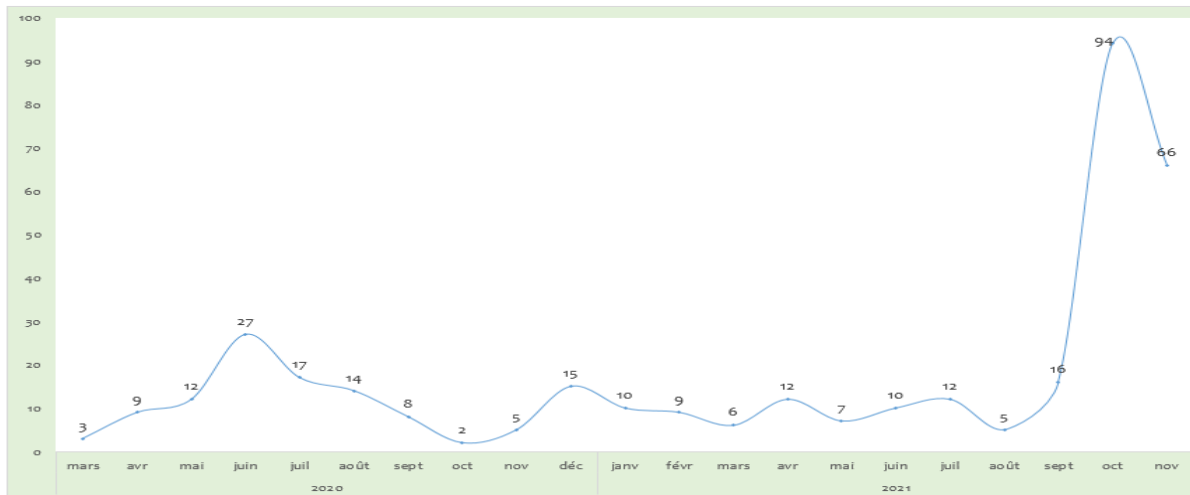


Figure 6 : Evolution mensuelle des décès COVID-19 du 14 mars 2020 au 30 novembre 2021

3- Evolution des décès COVID-19 au cours du mois de décembre 2021

Cette figure, montre l'évolution journalière des décès enregistrés du 1^{er} au 12 décembre 2021.

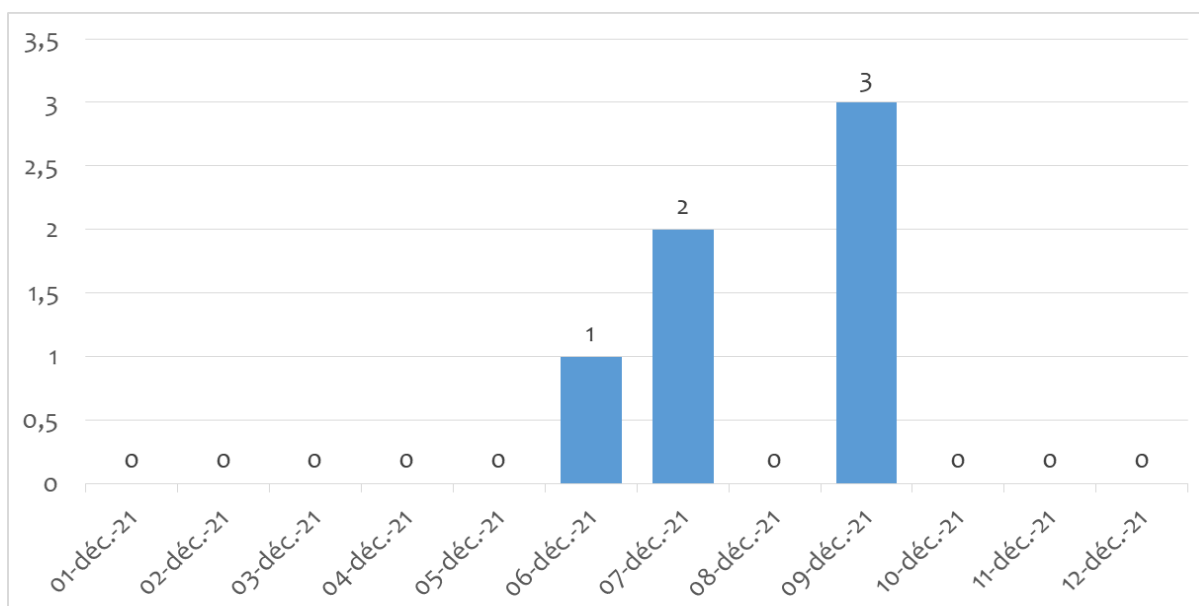


Figure 7 : Evolution journalière des décès COVID-19 du 1^{er} au 12 décembre 2021



Unité*Travail*Progrès

REPUBLIQUE DU CONGO
MINISTÈRE DE LA SANTÉ ET DE LA POPULATION



Le tableau 4 ci-dessous montre la situation des cas COVID-19 selon le sexe et le statut (actif, guéri, décédé et transféré) et la létalité par département et par district sanitaire du 14 mars 2020 au 12 décembre 2021.

Tableau 4 : Répartition des cas, des décès et des guéris de COVID-19 par sexe, par département et district sanitaire du 14 mars 2020 au 12 décembre 2021

Départements et Districts sanitaires	Nouveaux cas	Cumul depuis le 14 mars	Cas actifs	Décédés	Guéris	Transférés	F	M	Létalité
Bouenza	0	92	8	7	77	0	64	28	7,6
Loudima	0	6	1	0	5	0	5	1	0,0
Loutété	0	13	2	0	11	0	12	1	0,0
Madingou	0	4	0	0	4	0	2	2	0,0
Mouyondzi	0	3	0	0	3	0	2	1	0,0
Nkayi-Kayes	0	66	5	7	54	0	43	23	10,6
Brazzaville	79	11 701	768	206	10 706	21	71 78	4 523	1,8
Bacongo	6	908	63	14	831	0	567	341	1,5
Djiri	14	1 172	78	9	1 083	2	716	456	0,8
Madibou	2	583	56	12	514	1	329	254	2,1
Makélékélé	7	1 102	88	19	994	1	672	430	1,7
Mfilou	13	831	65	11	755	0	503	328	1,3
Moungali	7	2 327	129	41	2 154	3	1 363	964	1,8
Ouenze	7	1 139	73	17	1 048	1	677	462	1,5
Poto- Poto	18	2 241	131	51	2 046	13	1 416	825	2,3
Talangai	5	1 390	84	32	1 274	0	932	458	2,3
Ile Mbamou	0	8	1	0	7	0	3	5	0,0
Cuvette	2	107	29	1	77	0	73	34	0,9
Oyo-Alima	2	107	29	1	77	0	73	34	0,9
Cuvette-Ouest	0	60	0	0	60	0	56	4	0,0
Ewo	0	56	0	0	56	0	53	3	0,0
Etoumbi	0	4	0	0	4	0	3	1	0,0
Kouilou	8	143	15	2	126	0	98	45	1,4
Hinda-Loango	8	119	12	2	105	0	85	34	1,7
Madingo-Kayes-Nzambi	0	21	2	0	19	0	11	10	0,0
Mvouti-Kakamoeka	0	3	1	0	2	0	2	1	0,0
Lékoumou	0	18	1	1	16	0	14	4	5,6
Sibiti	0	18	1	1	16	0	14	4	5,6
Likouala	0	90	1	1	88	0	76	14	1,1
Enyellé-Bétou	0	67	0	1	66	0	56	11	1,5
Impfondo	0	23	1	0	22	0	20	3	0,0
Niari	0	54	1	5	48	0	29	25	9,3
Dolisie	0	48	1	5	42	0	24	24	10,4
Kimongo	0	6	0	0	6	0	5	1	0,0
Plateaux	0	139	0	0	139	0	105	34	0,0
Gamboma	0	28	0	0	28	0	19	9	0,0



Unité*Travail*Progrès

Djambala-Lékana	0	111	0	0	111	0	86	25	0,0
-----------------	---	-----	---	---	-----	---	----	----	-----

Départements et Districts sanitaires	Nouveaux cas	Cumul depuis le 14 mars	Cas actifs	Décédés	Guéris	Transférés	F	M	Taux de Létalité
Pointe-Noire	22	6559	476	139	5942	2	4792	1767	2,1
Loandjili	2	1 119	49	43	1 026	1	847	272	3,8
Lumumba	13	3 346	311	65	2 969	1	2 386	960	1,9
Mongo-Mpoukou	0	711	28	11	672	0	516	195	1,5
Mvoumvou	2	179	7	4	168	0	120	59	2,2
Ngoyo	5	726	56	8	662	0	553	173	1,1
Tchiamba-nzassi	0	105	6	1	98	0	91	14	1,0
Tié-Tié	0	373	19	7	347	0	279	94	1,9
Pool	1	36	5	0	31	0	25	11	0,0
Ignié-Ngabé	0	3	0	0	3	0	3	0	0,0
Kintelé (Commune)	1	25	2	0	23	0	17	8	0,0
Kinkala	0	8	3	0	5	0	5	3	0,0
Sangha	0	180	1	3	176	0	141	39	1,7
Ouessou	0	174	1	3	170	0	135	39	1,7
Souanké-Sembé	0	6	0	0	6	0	6	0	0,0
CONGO	112	19 179	1 305	365	17 486	23	12 651	6 528	1,9

Selon le tableau ci-dessus, le taux de létalité globale est de **1,9%**. On observe cependant une disparité de taux selon les départements et les districts sanitaires. Le taux de létalité le plus élevé est observé dans le département du Niari (**9,3%**) et le moins élevé dans la Cuvette (**1,0%**).

Les districts sanitaires ayant enregistré les taux de létalité les plus élevés sont Nkayi-Kayes (**10,6%**) dans le département de la Bouenza et Dolisie dans le département du Niari (**10,4%**). Les départements de la Cuvette Ouest, des Plateaux et du Pool n'ont enregistré aucun décès depuis le début de l'épidémie.



Unité*Travail*Progrès

Tableau 5 : Indicateurs clés de la riposte à la pandémie de COVID-19 du 14 mars 2020 au 09 décembre 2021

Indicateurs	Période couverte	
	10 derniers jours	Cumul depuis le 14 mars 2020
SURVEILLANCE EPIDEMIOLOGIQUE		
Alertes	344	9 005
Contacts	870	21 380
Contacts suivis	874	21 298
Cas suspects	355	6 809
Prélèvements réalisés par les IER	269	16 413
EIR fonctionnelles	16	
Interventions réalisées	17	11 793
Passagers en quarantaine	0	1 496
LABORATOIRE ET RECHERCHE		
Nombre de tests réalisés	6 471	296 837
Nombre de tests positifs	112	19 179
Nombre de tests réalisés chez les animaux de compagnie	0	86
Nombre de tests positifs chez les animaux de compagnie (taux de positivité)	0	11 (12,8%)
PCI		
Nombre d'EDS COVID-19 réalisés	6	365
PRISE EN CHARGE		
Nombre de cas parmi le personnel soignant	0	225
Nombre de femmes enceintes	1	13
Nombre de cas évadés	1	10
Nombre de patients sous oxygène au 12 décembre 2021	27	
Décès COVID-19 des personnes vaccinées	0	6
VACCINATION COVID-19		
	Du 03 novembre au 09 décembre 2021	Cumul depuis le 24 mars 2021
Nombre total de doses administrées	51 150	734 721
Nombre de MAPI notifiées	0	1 295
Nombre de MAPI graves	0	22
Nombre de personnes ayant reçu 1 ^{ère} dose de vaccin Sinopharm	2 895	159 695
Nombre de personnes ayant reçu 2 ^{ème} dose de vaccin Sinopharm	2 396	124 756
Nombre de personnes ayant reçu 1 ^{ère} dose de vaccin Sputnik V	39	14 146
Nombre de personnes ayant reçu 2 ^{ème} dose de vaccin Sputnik V	31	10 214
Nombre de personnes ayant reçu le vaccin Sputnik Light (unidose)	1 129	101 625
Nombre de personnes ayant reçu le vaccin Johnson & Johnson (unidose)	44 660	324 285
Nombre de personnes ayant reçu au moins une dose de vaccin	48 723	599 751
Nombre de personnes complètement vaccinées	48 216	560 880
% des personnes ayant reçu au moins une dose de vaccin		10,37%
% de personnes complètement vaccinées		9,70%



III. DE LA MISE EN ŒUVRE DU PLAN DE RIPOSTE

1. Coordination

- Tenue de quatre réunions de coordination technique relatives au suivi des activités de l'opération coup de poing et à la passation des consignes entre les présidents des commissions techniques entrants et sortants ;
- Elaboration du rapport d'évaluation de l'opération coup de poing ;
- Production des contributions du comité technique au 31^{ème} rapport de la TASK FORCE.

2. Surveillance épidémiologique et points d'entrée

- Prélèvements des volontaires, des voyageurs et des sujets contacts ;
- Poursuite du contrôle systématique des passagers au niveau des points d'entrée (Aéroports, frontières terrestres, fluviales et maritimes) ;
- Formation à Pointe- Noire avec l'appui de l'OMS, de 4 équipes d'intervention rapide de 24 personnes pour la recherche active de cas dans les formations sanitaires et communautés par l'utilisation des tests antigéniques ;
- Poursuite du déploiement des équipes d'intervention rapide (EIR) pour la recherche active des cas dans les formations sanitaires et la communauté à Brazzaville.

3. Prise en charge des cas

A la date du 12 décembre 2021, les données de la prise en charge des patients se présentent ainsi qu'il suit :

- ❖ **Brazzaville** : **20** patients en hospitalisation dont **18** sous oxygène :
 - Structures publiques : **20** dont **18** sous oxygène ;
 - Structures privées : aucun patient ;
- ❖ **Pointe-Noire** : **10** patients en hospitalisation dont **9** sous oxygène :
 - Structures publiques : **06** sous oxygène ;
 - Structures privées : **4** patients **dont 3** sous oxygène ;
- ❖ **Kouilou** : **12** patients en cours de suivi dans le district de Hinda-Loango ;
- ❖ **Bouenza** : **2** patients en cours de suivi dans le district de Nkayi ;
- ❖ **Plateaux** : **09** patients en cours de suivi dans la localité de Bouémba ;
- ❖ **Cuvette** : **3** patients hospitalisés en cours de suivi dans le district d'Oyo
- ❖ **Pool** : **2** cas en cours de suivi dont **1** hospitalisé dans le district de Kinkala ;
- ❖ **Likouala** : **4** patients en cours de suivi.



Unité*Travail*Progrès

4. Laboratoire et recherche

- Poursuite du dépistage des voyageurs, des volontaires et des patients en fin de traitement (contrôle) ;
- Réception et installation en cours du laboratoire de dépistage de la COVID-19 dans le cadre du partenariat avec la société Envergure ;
- Installation en cours du laboratoire de séquençage au Laboratoire National de Santé Publique.

5. Prévention, contrôle des infections, mobilisation sociale et Communication sur les risques

- Lancement des véhicules mobiles de vaccination avec sonorisation ;
- Diffusion et rediffusion des émissions téléradio, presse en ligne sur la sensibilisation en lien avec la vaccination.

6. Vaccination

- Poursuite de la vaccination de la population contre la Covid-19 dans tous les départements du pays.

7. Sécurité

Suivi de la mise en œuvre des mesures de riposte contre la Covid-19 édictées par le Gouvernement, notamment :

- Suivi du respect du couvre-feu ;
- surveillance du respect des mesures pour les transports en commun ;
- organisation des patrouilles mixtes motorisées et pédestres, diurnes et nocturnes ;
- tenue des points d'entrée et sortie des villes de Brazzaville et de Pointe-Noire ;
- sécurisation des sites de prise en charge, du COUSP, du PEV central et de l'unité de gestion des produits et matériels de lutte contre la pandémie de COVID-19 ;
- réalisation des interventions de secours et d'assistance sanitaire aux populations par la sécurité civile ;
- accompagnement sécuritaire de trois enterrements dignes et sécurisés (EDS).

Pour plus d'informations, contacter :

Le Centre des Opérations d'Urgences de Santé Publique
(COUSP)



34 - 34