

DAILY INFORMATION ON THE VACCINATION CAMPAIGN AGAINST YELLOW FEVER

INFOS MBOA

YELLOW FEVER OUT 2024



DOCTA TELL US!:
COMMENT SE MANIFESTE LA FIEVRE JAUNE ?
P.3

DANS CE NUMERO

DOCTA TELL US! Comment se manifeste la fièvre jaune ? P.3



Echos des District: Campagne de vaccination contre la Fièvre Jaune : Une synergie communautaire exemplaire dans le District de Santé de Nylon P.4



La routine d'une cheffe d'aire de santé dans une campagne de vaccination P.6



Renforcement des capacités des moniteurs indépendant pour le monitoring du déroulé de la vaccination fièvre jaune, nous y sommes. P.7



Comment se manifeste la fièvre jaune ?

Les manifestations de la fièvre jaune sont très variables, car elles dépendent de la phase dans laquelle se trouve le patient.

La fièvre jaune communément appelée jaunisse est une maladie infectieuse transmise par un moustique du genre *Aedes* qui pique principalement en journée. Contrairement à l'anophèle femelle ce dernier se développe dans des eaux stagnantes claires.

La première phase des manifestations ou phase aigüe qui dure environ 3 à 4 jours est pour la plupart du temps (88%) asymptomatique c'est-à-dire « sans symptômes » et dans 22% de cas, elle est caractérisée par des signes et symptômes généraux : fièvre, malaise général, mal de tête, mal de dos, manque d'appétit, vomissement, voir l'agitation.

La deuxième phase dure environ 2 jours et est marquée par une diminution de la fièvre et des autres symptômes.

La troisième phase ou phase d'intoxication est caractérisée par le retour de la fièvre et l'apparition d'autres symptômes comme la coloration jaunâtre des yeux ou du corps ; le saignement du nez ou des gencives ; le délire ; la convulsion voire le coma. Evoluant sur plus d'une

semaine, c'est lors de cette phase que la plupart des personnes malades sont diagnostiquées. Deux semaines après l'apparition des premiers symptômes, survient la phase de rétablissement ou de décès. Le rétablissement peut être associé à une fatigue intense pouvant durer plusieurs semaines. La dangerosité de cette maladie est liée au fait que 31 à 47 % des patients qui entrent dans la phase d'intoxication mourront.

Au vu de sa grande ressemblance avec plusieurs autres maladies comme le paludisme, l'hépatite, la fièvre dengue et les fièvres hémorragiques, il est recommandé à toute personne présentant une fièvre d'apparition aiguë associée à une coloration jaunâtre des yeux ou de la peau de se rendre immédiatement dans une formation sanitaire.



Par Dr ABDOUL WAHHAB

GALERIE PHOTO

PAGE 03

LE DISTRICT DE SANTE DE NYLON AU CŒUR DE LA CAMPAGNE DE VACCINATION CONTRE LA FIEVRE JAUNE

Le District de Santé de Nylon, Douala, s'illustre par une collaboration exemplaire entre les autorités sanitaires et les leaders communautaires. Ces derniers ont apporté des contributions multiformes pour soutenir les équipes de vaccination et assurer le succès de cette initiative cruciale pour la santé publique.

Dans cet élan, Sa Majesté Ongolo Alphonse s'est illustré par son engagement avant même le début de la campagne le 24 juillet. Son soutien a été perceptible à plusieurs niveaux : il a assuré la sécurité des équipes de vaccination, mobilisé sa communauté, géré les rumeurs et affronté les refus de vaccination. Depuis le 24 juillet, il a créé un comité de vigilance opérant dans les aires de santé de Oyack 2 et 3 pour protéger les équipes de vaccination. De plus, en collaboration avec le président du marché, il a mis à disposition un espace à forte mobilité sociale pour le Car Podium, résultat des engagements pris lors des réunions de plaidoyer et d'engagement communautaire. Grâce à ces efforts, plus de 170 personnes ont été vaccinées sur place.

Le Chef du Quartier Oyack, SM Bella Mekanda, a également brillé par son soutien. Il a mobilisé son service de sécurité pour renforcer la sensibilisation et la mobilisation au sein de sa communauté, notamment dans les espaces populaires, assurant ainsi la sécurité des équipes de vaccination dans sa zone de compétence.

Le Président du Marché Dakar a, de son côté, joué un rôle clé en mobilisant les vendeurs du marché pour la vaccination. Il a non seulement alloué un espace pour les vaccinations mais aussi défini des dates spécifiques pour faciliter le processus, conformément aux engagements pris.

Cette synergie entre les leaders communautaires et les autorités sanitaires démontre l'importance d'une approche inclusive et collaborative pour atteindre des objectifs de santé publique. Les actions menées dans le cadre de cette campagne le District de Santé de Nylon sont un exemple fort, mettant en lumière la puissance de l'engagement communautaire.

Mme MBEM Marie, PF COM DS NYLON



Président du marché Dakar accompagnant l'équipe de mobilisateurs sociaux sur le terrain

La routine d'une cheffe d'aire de santé dans une campagne de vaccination

La journée de Delphine commence très tôt à 6h30mn. « *Chaque matin je suis la première à arriver à l'hôpital. Lorsque j'arrive je contrôle le frigo et m'assure que les vaccins sont bien rangés, je relève la température du frigo, je vérifie la qualité des vaccins, je classe les glacières en attendant que les superviseurs et les équipes de vaccination arrivent* ».

Cette infirmière par ailleurs point focal vaccination, est cheffe de l'aire de santé de Bangue, dans le district de santé du même nom. Cette aire couvre une superficie d'environ 72 300 km² et est considérée comme la plus vaste de ce district.

Il faut attendre 7h pour voir ses premiers collaborateurs arriver et quelques minutes plus tard, sa formation sanitaire qui s'avère assez étroite est bondée de monde. « *Lorsque les équipes arrivent nous leur rappelons les consignes pour une bonne conservation de leurs vaccins et le remplissage de leurs fiches de pointage. Nous avons remarqué que beaucoup ont du mal à bien les remplir, ce qui pourrait déranger notre compilation de données en fin de journée* ».

C'est plus de 80 personnes réparties en 40 équipes qu'elle doit organiser pour que chacun sache quelle est sa zone de travail, que chacun ait son matériel constitué de porte-vaccin, vaccins, diluants, seringues, seringues de dilution, boîte de sécurité, coton

et cache-nez. Ce n'est qu'après s'être rassurée que chaque équipe est bien outillée que cette dernière les déploie afin de pouvoir vacciner les **351 196 personnes ciblées** par cette campagne dans son aire de santé.

La journée de Delphine est alors loin d'être terminée car avec l'aide des partenaires UNICEF et OMS et des superviseurs venus appuyer le district de Bangue, elle fait une comptabilité de ses intrants pour se rassurer de ne pas avoir de gap avant la fin de l'activité de vaccination.

Au retour des équipes autour de 16h, elle se rend disponible pour les accueillir et organise un débriefing pour se rassurer que les consignes ont été bien respectées tout en recueillant les difficultés de chacun avant de ranger tous les vaccins utilisables ramenés. Cette partie de la journée permet également à son équipe de capter les différentes données qui devront être remontées au district de santé.

La journée de cette jeune infirmière s'achève autour de 22h après une réunion d'évaluation quotidienne au niveau du district, réunion au cours de laquelle elle présente les données, les performances, les défis et difficultés de son aire de santé. En retour elle rentre avec des orientations pour préparer le jour suivant. Pas facile d'être Cheffe d'aire durant la campagne !

Fabrice Coula, Unicef



PAGE 05

Renforcement des capacités des moniteurs indépendant pour le monitoring du déroulé de la vaccination fièvre jaune, nous y sommes

Mme Ndogmo Eugenie, superviseur des moniteurs OMS depuis 2021, déclare « je suis à ma 8^e phase de monitoring indépendant, je trouve à chaque fois cet exercice riche en information, surtout dans le domaine de la santé communautaire. Pour ce qui est de cette phase, je suis appelée à fournir des réponses objectives de la performance de la vaccination contre la fièvre jaune, ceci guidera à coup sûr les mesures correctives pour garantir que les personnes éligibles sont atteintes et vaccinées ». Ainsi, ils sont 58 soit 40 moniteurs indépendants et 18 superviseurs qui ont été formés ce jour à l'hôpital de district de Nylon. Ces derniers arpenteront dès demain, 26 Juillet 2024, les quartiers des 9 districts de santé urbains de la ville de Douala pour fournir une source objective et indépendante de données quantitatives opportunes et fiables de la campagne, identifier les raisons de non vaccination pour guider les futures interventions spécifiques, Identifier les problèmes liés à la mise en œuvre de la campagne et orienter les actions pour les

mesures correctives, identifier les problèmes de qualité des données en mettant en évidence les zones présentant des écarts importants entre la couverture administrative déclarée et la couverture de monitoring indépendant. Pour mener à bien cette activité, le bureau pays de l'OMS a mis à disposition une équipe pour le renforcement des capacités de ces derniers. Louis Nguemaleu, épidémiologiste de terrain rappelle que « sur le terrain, le monitoring s'effectue en deux phases : le monitoring In Process qui s'effectue pendant la campagne, il aide à corriger les manquements pendant la mise en œuvre dans une aire de santé et le monitoring End Process qui intervient après la campagne, qui est un suivi indépendant qui permet d'apprécier la qualité de l'activité, de donner une note de fin de cette campagne ». Il a été rappelé que les moniteurs indépendants doivent travailler en équipe avec les aires de santé et que les manquements doivent être soulignés à temps au niveau des aires et districts de santé.

Germaine Wegang, OMS



EVALUATION JOURNALIERE A J1 (DONNEES PARTIELLES)

COUVERTURE DÉJÀ VACCINÉES

DISTRICT	Personnes 09 mois-60 ans dénombrés déjà vaccinées	% Personnes déjà vaccinées
District Bangue	70 829	21,16
District Boko	37 167	12,70
District Bonassama	24 826	5,56
District Côte des palmiers	20 974	9,99
District Deido	63 455	17,66
District Japoma	14 793	5,33
District Logbaba	14 932	7,60
District New Bell	28 134	4,87
District Nylon	16 534	3,93
TOTAL	291 644	9,36

COUVERTURE MOBSOC

DISTRICT	Qble				Synthese			Couverture		
	POPULATION TOTALE 2024	Menages	Pop 15 et +	Pop cible VAA	Menages visités	Personnes 15 ans + sensibilisées	Personnes 09 mois-60 ans dénombrés	Menages visités	Personnes 15 ans + sensibilisées	Personnes 09 mois-60 ans dénombrés
District Bangue	406 129	81 226	244 896	351 196	104 053	236 130	334 768	128,1	96,4	95,3
District Boko	384 214	76 843	231 681	332 244	110 281	188 309	292 759	143,5	81,3	88,1
District Bonassama	583 917	116 783	352 102	504 932	122 459	293 132	446 284	104,9	83,3	88,4
District Côte des palmiers	357 521	71 504	215 585	309 161	81 239	117 086	209 850	113,6	54,3	67,9
District Deido	658 132	131 626	396 854	569 111	149 149	201 561	359 305	113,3	50,8	63,1
District Japoma	192 122	38 424	115 849	166 135	86 360	140 921	277 333	224,8	121,6	166,9
District Logbaba	287 580	57 516	173 411	248 681	66 322	172 721	196 419	115,3	99,6	79,0
District New Bell	333 036	66 607	200 821	287 990	97 159	212 897	577 166	145,9	106,0	200,4
District Nylon	475 475	95 095	286 712	411 161	138 091	412 810	420 484	145,2	144,0	102,3
TOTAL	3 678 127	735 625	2 217 911	3 180 610	955 113	1 975 567	3 114 368	129,8	89,1	97,9

ZERO DOSE

DENOMBREMENT ZERO DOSE

District	Zéro Dose 0-11 mois	Zéro Dose 12-23 mois	Zéro Dose 24-59 mois	Total
District Bangue	38	60	53	151
District Boko	45	54	14	113
District Bonassama	47	25	22	94
District Cité des palmiers	99	120	53	272
District Deido	206	212	131	549
District Japoma	19	26	60	105
District Logbaba	63	69	101	233
District New Bell	88	65	147	300
District Nylon	45	13	14	72
TOTAL	650	644	595	1889

QUELQUES IMAGES



Vaccination HD de Deido DS
DEIDO



Briefing des moniteurs
indépendants qui démarreront
demain soir dans les DS



Ça se bouscule dans
l'aire de Bangué
DS Bangué

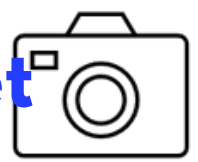


Vaccination au DS de
New-Bell, Aire de santé de
Sebenjongo.



Vaccination dans
Le DS de Logbaba
grâce
au car podium

ils se sont faits vacciner et toi ?



QUELQUES IMAGES



La jeunesse engagée dans L'AS de Mboppi, bloc C DS Logbaba



L'équipe de rattrapage en action dans l'aire de santé de SODIKO



Stratégie Porte à porte AS Ndogbong



Foyer de refus géré, cible en cours de vaccination dans le quartier progrès de l'AS de cité berge, DS boko

QUELQUES IMAGES



Séance de travail du Secrétaire Permanent du PEV avec les datas centraux et régional



Vaccination d'une cible après sensibilisation d'un blogueur



Supervision du Délégué Régional de la Santé Publique du Littoral au District de Nylon et dans les aires de santé du district

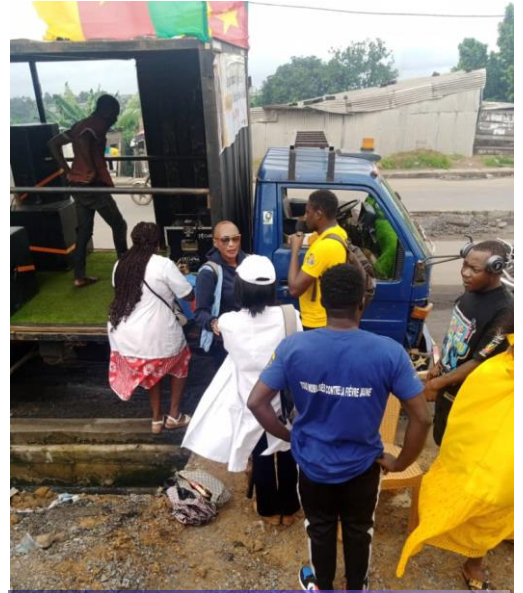


Vaccination dans l'AS de Oyack 1 et Oyack 3 , DS de Nylon

QUELQUES IMAGES



Vaccination devant le car podium, DS Nylon



Installation du car podium dans l'AS de Mboppi DS Logbaba



Interview du CDS de Bonassama



Vaccination dans le quartier Merveille, AS de Cité berge, DS de Boko



DS Bangue à Radio Balafon

YELLOW FEVER OUT 2024



Who is concerned?

- MTNC employees and their families
- Children and adults aged between **09 months and 60 years old**

Not concerned?

- Pregnant and breastfeeding women
- People who are seriously ill
- Any individual who has already received the vaccine between 2014 and the present date.

NB : *a single dose of vaccine ensures lifelong immunity.*

At MTNC, We Care
Human Resources

COMITE EDITORIAL

Coordination : Dr Robert Mathurin BIDJANG

Directeur de Publication: Dr Shalom NDOULA

Conseiller de redaction: M. Léonard EWANE

REDACTEUR EN CHEF: M. Jean Claude NAPANI

Equipe de Redaction: Christian MOUELLE, Aser EBANGO, James LONGSi, HAPSSATOU FAOUZIA, Gérard AWOUNDJA, Mme Irène ATANGANA , M. Gaël MANGA , Mme Nadège NGA.

Contributions du Jour : Dr Abdoul WAHHABMarie MBEM, Fabrice COULA, Germinal SOSSO, Germaine WEGANG

Design: COM PEV/DRSPL

E-mail: contact@pevcameroon.cm

Contact: (+237) 699 216 561 contact@pevcameroon.cm