



COMITÉ RÉGIONAL DE L'AFRIQUE

ORIGINAL : ANGLAIS

Soixantième session

Malabo, Guinée équatoriale, 30 août - 3 septembre 2010

Point 8.2 de l'ordre du jour provisoire

**RAPPORT SUR LE PERSONNEL DE L'OMS
DANS LA RÉGION AFRICAINE**

Document d'information

SOMMAIRE

	Paragraphes
INTRODUCTION	1
CATÉGORIES D'ENGAGEMENT	2 – 4
RÉPARTITION PAR CATÉGORIE, GRADE ET SEXE	5 – 7
REPRÉSENTATION GÉOGRAPHIQUE	8 – 12
COMPARAISON ENTRE LES EFFECTIFS DE 2007, 2008, 2009 et 2010	13 – 16

	Page
TABLEAUX	
1a : Membres du personnel titulaires d'un engagement de longue durée, par catégorie et grade	6
1b : Membres du personnel titulaires d'un engagement temporaire, par catégorie	6
1c : Membres du personnel titulaires soit d'un engagement de longue durée, soit d'un engagement temporaire	6
2 : Répartition du personnel, par catégorie, grade et sexe	7
a) Personnel professionnel	7
b) Administrateurs professionnels nationaux	7
c) Personnel des services généraux	7

3a : Répartition du personnel professionnel titulaire d'un engagement de longue durée et travaillant dans la Région africaine, par nationalité, grade et sexe	8
3b : Répartition géographique du personnel professionnel titulaire d'un engagement de longue durée et originaire de pays de la Région africaine de l'OMS au 1 ^{er} juin 2010	9
3c : Répartition du personnel professionnel engagé à titre temporaire et travaillant dans la Région africaine, par nationalité, grade et sexe	10
4 : Répartition du personnel titulaire soit d'un engagement de longue durée, soit d'un engagement temporaire, par lieu d'affectation	11
5 : Comparaison entre les effectifs de 2007, 2008, 2009 et 2010.....	12
a) Membres du personnel titulaires d'un engagement de durée déterminée	12
b) Membres du personnel titulaires d'un engagement temporaire	12
c) Évolution des effectifs entre 2007 et 2010.....	12

INTRODUCTION

1. L'objet du présent document est de fournir aux États Membres des informations sur le personnel de l'OMS travaillant dans la Région africaine. Les informations ci-dessous donnent une vue d'ensemble du profil de l'effectif de l'OMS dans la Région africaine au 1^{er} juin 2010; elles présentent la situation générale des membres du personnel par catégorie, grade, sexe, représentation géographique, nationalité et lieu d'affectation.

CATÉGORIES D'ENGAGEMENT

2. Au 1^{er} juin 2010, l'OMS disposait, dans la Région africaine, d'un effectif de **2 516** membres du personnel titulaires d'un engagement de durée déterminée. La catégorie d'engagement de durée déterminée, ci-après dénommée «engagement de longue durée», comprend les membres du personnel titulaires d'un contrat d'un à cinq ans ou d'un engagement de service de durée indéterminée. Sur les **2 516** membres du personnel titulaires d'un engagement de longue durée, **420** (16,69 %) étaient des membres du personnel professionnel, **618** (24,56 %) des administrateurs professionnels nationaux, et **1 478** (58,75 %) des membres du personnel des services généraux (Tableau 1a).

3. En outre, au 1^{er} juin 2010, l'OMS disposait, dans la Région africaine, d'un effectif de **125** membres du personnel engagés à titre temporaire (24 mois ou moins). Sur ces **125** membres du personnel temporaire, **53** (42,4 %) étaient des membres du personnel professionnel, **20** (16 %) des administrateurs professionnels nationaux, et **52** (41,6 %) des membres du personnel des services généraux (Tableau 1b).

4. Ainsi, au 1^{er} juin 2010, l'OMS disposait, dans la Région africaine, d'un effectif total de **2 641** membres du personnel titulaires soit d'un engagement de longue durée, soit d'un engagement temporaire. Sur cet effectif total de **2 641** membres du personnel, **473** (17,9 %) étaient de la catégorie du personnel professionnel, **638** (24,2 %) de la catégorie des administrateurs professionnels nationaux (NPO), et **1 530** (57 %) de la catégorie des services généraux (GS) (Tableau 1c).

RÉPARTITION PAR CATÉGORIE, GRADE ET SEXE

5. Le tableau 2 (2a, 2b et 2c) présente la répartition des membres du personnel par catégorie, grade et sexe. Il ressort de ce tableau que sur les **473** membres du personnel professionnel, **420** (88,8 %) sont titulaires d'un engagement de longue durée, et **53** (11,2 %) sont titulaires d'un engagement temporaire. Sur les **420** membres du personnel titulaires d'un engagement de longue durée, **309** (73,6 %) sont des hommes, et **111** (26,4 %) des femmes. Sur les **53** membres du personnel qui sont titulaires d'un engagement temporaire, **41** (77,4 %) sont des hommes, et **12** (22,6 %) des femmes.

6. Sur les **638** administrateurs professionnels nationaux, **618** (96,9 %) sont titulaires d'un engagement de longue durée, et **20** (3,1 %) sont engagés à titre temporaire. Sur les **618** administrateurs professionnels nationaux titulaires d'un engagement de longue durée, **448** (72,5 %) sont des hommes, et **170** (27,5 %) des femmes. Sur les **20** administrateurs professionnels nationaux engagés à titre temporaire, **16** (80 %) sont des hommes, et **4** (20 %) des femmes (Tableau 2b).

7. Sur les **1 530** membres du personnel des services généraux, **1 478** (96,6 %) sont titulaires d'un engagement de longue durée, et **52** (3,4 %) sont engagés à titre temporaire. Sur les **1 478** membres du personnel des services généraux titulaires d'un engagement de longue durée, **977** (66,1 %) sont des hommes, et **501** (33,9 %) des femmes. Sur les **52** membres du personnel des services généraux engagés à titre temporaire, **39** (75 %) sont des hommes, et **13** (25 %) des femmes (Tableau 2c).

REPRÉSENTATION GÉOGRAPHIQUE

8. Le Tableau 3a présente, recensés par nationalité, grade et sexe, les membres du personnel professionnel titulaires d'un engagement de longue durée et travaillant dans la Région africaine de l'OMS. Au 1^{er} juin 2010, le pays le plus représenté était la République démocratique du Congo, avec 22 membres du personnel professionnel titulaires d'un engagement de longue durée, suivie du Nigéria, avec 17 membres du personnel.

9. Le Tableau 3b présente la répartition géographique des membres du personnel professionnel titulaires d'un engagement de longue durée et originaires des 46 pays de la Région africaine de l'OMS. Vingt-cinq (25) pays (Bénin, Burkina Faso, Burundi, Cameroun, Congo, Côte d'Ivoire, Éthiopie, Gambie, Ghana, Guinée, Kenya, Madagascar, Malawi, Mali, Mauritanie, Niger, Nigéria, Ouganda, République démocratique du Congo, Rwanda, Sénégal, Tanzanie, Togo, Zambie et Zimbabwe) sont sur-représentés (catégorie C). Treize (13) pays (Afrique du Sud, Algérie, Angola, Botswana, Érythrée, Gabon, Guinée-Bissau, Libéria, Maurice, Mozambique, République centrafricaine, Sierra Léone et Tchad) se situent dans les limites de leur fourchette optimale, mais au-dessus du nombre moyen de postes désirable (catégorie B2). Cinq (5) pays (Cap-Vert, Comores, Guinée équatoriale, Namibie, et Sao Tomé et Príncipe) se situent dans les limites de leur fourchette optimale, mais au-dessous du nombre moyen de postes désirable (catégorie B1). Trois (3) pays, à savoir le Lesotho, les Seychelles et le Swaziland, ne sont pas représentés en ce qui concerne le personnel professionnel titulaire d'un engagement de longue durée (catégorie A*). Sur un autre plan, les pays suivants, qui ne sont pas de la Région africaine de l'OMS, sont représentés comme suit : Allemagne (2), Autriche (1), Azerbaïdjan (1), Belgique (3), Bolivie (1), Brésil (2), Canada (4), États-Unis d'Amérique (7), France (6), Inde (5), Italie (3), Pays-Bas (3), Portugal (2), Royaume-Uni (1), Soudan (2), et Suisse (2) (voir Tableau 3a).

10. Il convient de noter que 25 pays de la Région africaine sont sur-représentés et que cinq sont sous-représentés et trois non représentés en ce qui concerne le personnel professionnel titulaire d'un engagement de longue durée. À cet égard, les candidats possédant les qualifications requises et originaires de ces pays sous-représentés ou non représentés (huit au total) sont vivement encouragés à soumettre leurs demandes de recrutement aux postes professionnels vacants dans la Région africaine de l'OMS.

11. Le Tableau 3c présente, par nationalité, grade et sexe, les membres du personnel professionnel engagés à titre temporaire et travaillant dans la Région africaine de l'OMS. Au 1^{er} juin 2010, le pays le plus représenté était la République démocratique du Congo, avec neuf (9) membres du personnel professionnel engagés à titre temporaire, suivie du Burkina Faso et du Kenya, avec chacun quatre (4) membres du personnel professionnel engagés à titre temporaire. Les pays suivants, qui ne sont pas de la Région africaine de l'OMS, avaient des membres du personnel professionnel engagés à titre temporaire et travaillant dans la Région africaine : Australie (1), Belgique (1), Canada (2), États-Unis d'Amérique (1) Inde (2), Portugal (2) et Soudan (1).

12. Le Tableau 4 présente, par lieu d'affectation, la répartition des membres du personnel titulaires soit d'un engagement de longue durée, soit d'un engagement temporaire, et travaillant pour l'OMS dans la Région africaine.

COMPARAISON ENTRE LES EFFECTIFS DE 2007, 2008, 2009 ET 2010

13. Le Tableau 5 présente une comparaison de l'effectif total de la Région africaine de l'OMS entre le 1^{er} juin 2007 et le 1^{er} juin 2010. L'effectif total de la Région africaine a varié comme suit : **2 514** en 2007, **2 493** en 2008, **2 679** en 2009 et **2 641** en 2010.

14. Il convient de mentionner que si le nombre des membres du personnel titulaires d'un engagement de longue durée a enregistré une augmentation constante, celui des membres du personnel titulaires d'un engagement temporaire a par contre considérablement diminué. Cette tendance s'explique par la décision prise par le Directeur général, en consultation avec les États Membres, d'appliquer une politique de réforme des contrats pour aligner les arrangements contractuels de l'Organisation sur les ressources humaines nécessaires pour mettre en œuvre les programmes de santé.

15. Le Tableau 5c présente la variation du nombre de membres du personnel titulaires soit d'un engagement de longue durée, soit d'un engagement temporaire, pour toutes les catégories d'engagement, entre 2007 et 2010.

16. Les graphiques ci-dessous fournissent de plus amples informations sur les tendances de l'effectif de la Région africaine de l'OMS pour tous les types et catégories d'engagement.

Illustration graphique de la répartition de l'effectif par catégorie, entre 2007 et 2010

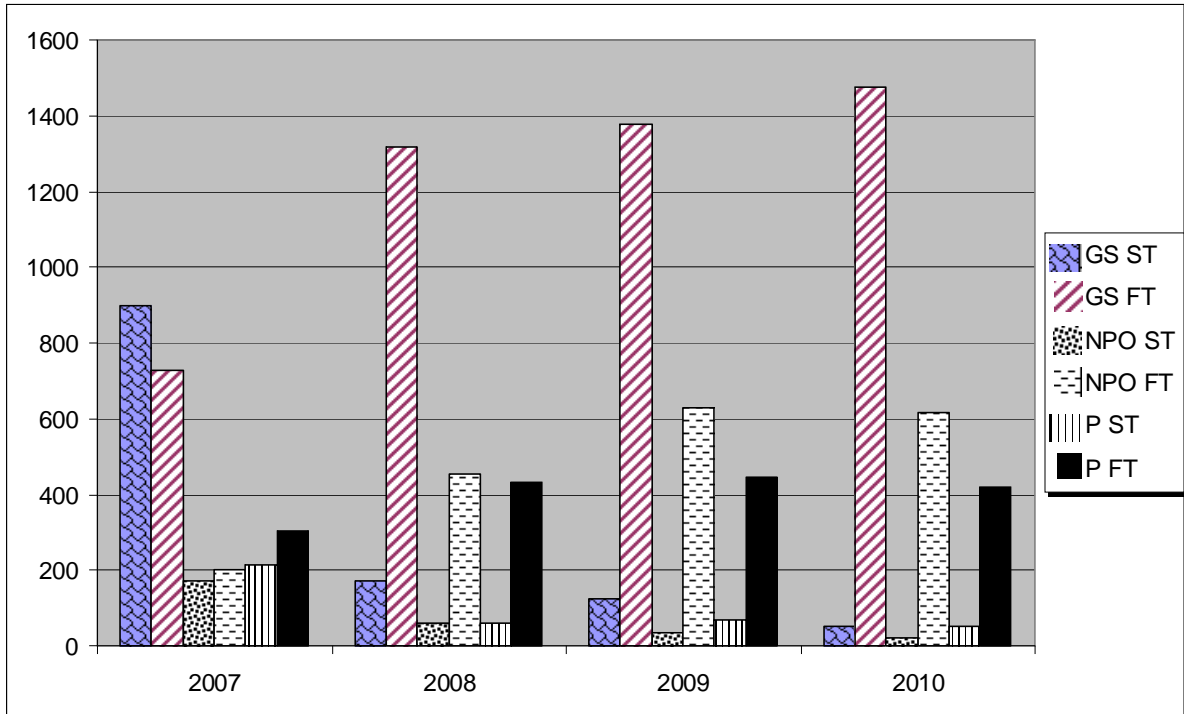
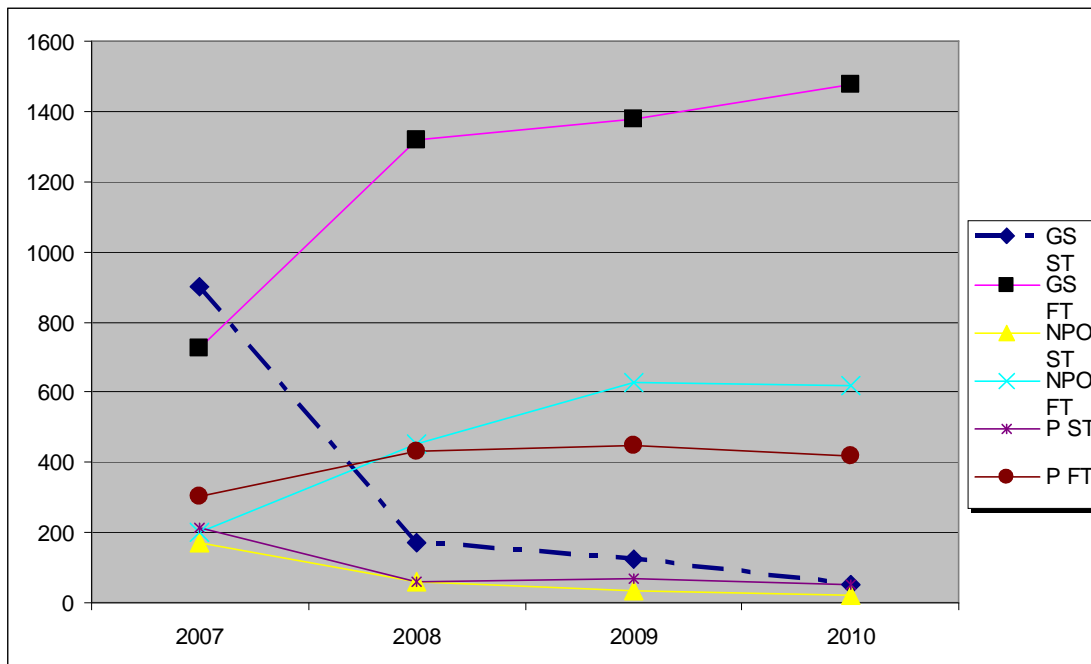


Illustration graphique des tendances générales de l'effectif par catégorie, entre 2007 et 2010



Légendes des graphiques :

GS ST : Services généraux, engagement temporaire

GS FT : Services généraux, engagement de longue durée

NPO ST: Administrateurs professionnels nationaux, engagement temporaire

NPO FT: Administrateurs professionnels nationaux, engagement de longue durée

P ST : Professionnels, engagement temporaire

P FT : Professionnels, engagement de longue durée

Tableau 1a : Membres du personnel titulaires d'un engagement de longue durée par catégorie et grade

Membres du personnel/grade	Total
UG	1
D.2	2
D.1	8
P.6	23
P.5	105
P.4	194
P.3	56
P.2	31
<i>Total, professionnels</i>	420
<i>Total, NPO</i>	618
<i>Total, GS</i>	1478
<i>Total général</i>	2516

Tableau 1b : Membres du personnel titulaires d'un engagement temporaire, par catégorie

Catégorie	Total
Personnel professionnel	53
Administrateurs professionnels nationaux	20
Personnel des services généraux	52
Total	125

Tableau 1c : Membres du personnel titulaires soit d'un engagement de longue durée, soit d'un engagement temporaire

Catégorie	Longue durée	Temporaire	Total général
Personnel professionnel	420	53	473
Administrateurs professionnels nationaux	618	20	638
Personnel des services généraux	1478	52	1530
Total, par type d'engagement	2516	125	2641

Tableau 2 : Répartition des membres du personnel par catégorie, grade et sexe**a) Personnel professionnel**

Catégorie	P2		P3		P4		P5		P6		D1		D2		UG1	
	F	H	F	H	F	H	F	H	F	H	F	H	F	H	F	H
Longue durée	14	17	21	35	50	144	15	90	7	16	3	5	1	1	0	1
Temporaire	0	1	4	8	7	27	1	5	0	0	0	0	0	0	0	0
Total	14	18	25	43	57	171	16	95	7	16	3	5	1	1	0	1

b) Administrateurs professionnels nationaux

Catégorie	NO-A		NO-B		NO-C		NO-D		Total F	Total H	
	F	H	F	H	F	H	F	H			
Longue durée	5	11	43	159	121	274	1	4	170	448	618
Temporaire	0	3	0	4	4	9	0	0	4	16	20
Total	5	14	43	163	125	283	1	4	174	464	638

c) Personnel des services généraux

Catégorie																	
	G1		G2		G3		G4		G5		G6		G7		Total F	Total H	
	F	H	F	H	F	H	F	H	F	H	F	H					
Longue durée	19	49	9	542	22	86	102	58	157	66	110	88	82	88	501	977	1478
Temporaire	0	1	0	20	0	1	5	2	4	2	3	5	1	8	13	39	52
Total	19	50	9	562	22	87	107	60	161	68	113	93	83	96	514	1016	1530

Tableau 3a : Répartition du personnel professionnel titulaire d'un engagement de longue durée et travaillant dans la Région africaine, par nationalité, grade et sexe

Pays de nationalité	P.02		P.03		P.04		P.05		P.06		D.01		D.02		UG		Ensemble du personnel professionnel		
	H	F	H	F	H	F	H	F	H	F	H	F	H	F	H	F	H	F	Total
Algérie					1		2			1							4		4
Angola		1	1		2					1					1		5	1	6
Autriche		1																1	1
Azerbaïdjan						1												1	1
Belgique					1	1	1										1	2	3
Bénin					7		1		1								9	1	10
Bolivie					1												1		1
Botswana	1					1						1					1	2	3
Brésil					1	1											1	1	2
Burkina Faso		1	2	2	4	2	5										11	5	16
Burundi					1	3	4	2		2							7	5	12
Cameroun		1	4	1	5	1	2		1	1							12	4	16
Canada					1	1				1							2	1	3
Cape-Vert							1		1								1	1	2
RCA					3		1				1						5		5
Tchad		1	2		1		2										5	1	6
Comores							1										1		1
Congo	5			4	4		1			1							15		15
Côte d'Ivoire			2	1	4	1	2	1		1		1					8	5	13
DR Congo			2	1	13	1	4						1				20	2	22
Guinée équatoriale							1				1						2		2
Érythrée		1	1		3												4	1	5
Éthiopie		1	1	1	5	3	3						1				9	6	15
France			2		3	1											5	1	6
Gabon				2	1		1										2	2	4
Gambie	1				6	1	1										8	1	9
Allemagne				1	1												1	1	2
Ghana					4	3	2		1								6	4	10
Guinée	1				3		2	1									6	1	7
Guinée-Bissau					1	1	1	1									2	2	4
Inde	1		3		1												5		5
Italie		1		1	1												1	2	3
Kenya			1	1	2	3	4	1									7	5	12
Libéria			1		1		1										1	2	3
Madagascar	1	2	1	2	1	3	1										4	7	11
Malawi					3	1	5										8	1	9
Mali			1		9		3				1	1		1			14	1	15
Mauritanie	2				3		2										7		7
Maurice	1				2												3		3
Mozambique					1	2	1		1	1							3	3	6
Namibie					1	1											1	1	2
Pays-Bas					1	1					1						2	1	3
Niger				2	2	1	3			1							6	3	9
Nigéria	1		2		10		2			1	1						17		17
Portugal					1	1											1	1	2
Rwanda		1			4		7										11	1	12
Sao Tomé et Príncipe	1				1												2		2
Sénégal					4	3	4	1	1								8	5	13
Sierra Léone				1			1	1									1	2	3
Afrique du Sud					1		1										1	1	2
Soudan					2		1										3		3
Suisse				2														2	2
Tanzanie				1	3	3	1	1									4	5	9
Togo			2		5	1	5			2							14	1	15
Ouganda					6	2	4	1	1		1						12	3	15
États-Unis d'Amérique				1	2	1	2	1									4	3	7
Zambie				1	3	3	2				1						6	4	10
Zimbabwe	2	3	3		2	1	1	1		1							9	5	14
Total – Région africaine	17	14	35	21	143	50	90	15	7	14	7	4	1	1	1	0	309	111	420

Tableau 3b : Répartition géographique du personnel professionnel titulaire d'un engagement de longue durée et originaire de pays de la Région africaine de l'OMS au 1^{er} juin 2010

Nationalité	Total	Fourchette	Catégorie lors du recrutement	HQ/autres RO	AFRO
Algérie	8	002-010	B2	4	4
Angola	9	001-008	B2	1	8
Bénin	13	001-008	C	1	12
Botswana	5	001-008	B2	1	4
Burkina Faso	18	001-008	C	2	16
Burundi	13	001-008	C	0	17
Cameroun	19	001-008	C	2	18
Cap-Vert	2	001-007	B1	0	2
RCA	5	001-008	B2	0	5
Tchad	6	001-008	B2	0	6
Comores	1	001-007	B1	0	1
Congo	15	001-008	C	0	15
Côte d'Ivoire	16	001-008	C	1	15
RDC	27	002-012	C	3	24
Guinée équatoriale	2	001-007	B1	0	2
Érythrée	5	001-008	B2	0	5
Éthiopie	19	002-012	C	5	14
Gabon	4	001-008	B2	0	4
Gambie	11	001-008	C	1	10
Ghana	16	001-008	C	5	11
Guinée	12	001-008	C	1	11
Guinée-Bissau	4	001-008	B2	0	4
Kenya	22	001-010	C	3	19
Lesotho	0	001-008	A*	0	0
Libéria	4	001-008	B2	0	4
Madagascar	11	001-008	C	1	10
Malawi	11	001-008	C	1	10
Mali	20	001-008	C	3	17
Mauritanie	8	001-008	B2	1	7
Maurice	8	001-008	B2	4	4
Mozambique	6	001-008	B2	0	6
Namibie	2	001-008	B1	0	2
Niger	10	001-008	C	0	10
Nigéria	27	004-014	C	6	21
Rwanda	17	001-008	C	2	13
Sao Tomé et Príncipe	2	001-007	B1	0	2
Sénégal	20	001-008	C	7	13
Seychelles	0	001-007	A*	0	0
Sierra Leone	6	001-008	B2	2	4
Afrique du Sud	9	004-011	B2	6	3
Swaziland	0	001-007	A*	0	0
Togo	15	001-008	C	0	15
Ouganda	21	001-008	C	2	19
Tanzanie	10	001-010	B2	1	9
Zambie	15	001-008	C	4	11
Zimbabwe	18	001-008	C	3	15
TOTAL	495	0	0	75	420

Référence

A: Pays non représentés

B1: Pays se trouvant dans la fourchette, mais au-dessous du nombre moyen de postes

B2: Pays se trouvant dans la fourchette, mais au-dessus du nombre moyen de postes

C: Pays sur-représentés.

Tableau 3c : Répartition du personnel professionnel engagé à titre temporaire et travaillant dans la Région africaine, par nationalité, grade et sexe

Pays	P.02		P.03		P.04		P.05		TOTAL		TOTAL
	H	F	H	F	H	F	H	F	H	F	
Angola					1				1	0	1
Australie				1					0	1	1
Belgique				1					0	1	1
Bénin					1				1	0	1
Burkina Faso					2	2			2	2	4
Burkina Faso			1						1	0	1
Côte d'Ivoire					1				1	0	1
Cameroun					2				2	0	2
Canada				1					0	1	1
Congo					1				1	0	1
République démocratique du Congo				2	7				7	2	9
Éthiopie			1						1	0	1
Gambie					1				1	0	1
Ghana					3				3	0	3
Ghana			1						1	0	1
Inde					1	1			1	1	2
Kenya			1		3				4	0	4
Madagascar	1								1	0	1
Malawi									0	0	0
Niger					1				1	0	1
Nigéria					2				2	0	2
Portugal					2				2	0	2
Rwanda					1				1	0	1
Afrique du Sud						1			0	1	1
Soudan					1				1	0	1
Togo			1						1	0	1
Ouganda			1	1	1				2	1	3
République-Unie de Tanzanie					1				1	0	1
États-Unis d'Amérique						1			0	1	1
Zambie				1					0	1	1
Zimbabwe					2				2	0	2
	1	0	5	5	30	4	0	0	41	9	53

Tableau 4 : Répartition du personnel titulaire soit d'un engagement de longue durée, soit d'un engagement temporaire, par lieu d'affectation

	GS	NPO	P	GS	NPO	P	
Abidjan	21	10	4				2
Abuja	179	79	17				4
Accra	21	10	2	3			
Addis Abéba	72	78	8	2	5		3
Alger	7						
Antananarivo	22	9	4				
Asmara	17	9	3	1			
Bamako	17	12	4				
Bangui	13	7	3	1	1		
Banjul	12	7	1				
Bauchi	11	3					
Bissau	9	7	1	1			
Brazzaville	300	17	141	5	1		12
Bujumbura	18	8	3				
Conakry	19	10	4				
Cotonou	19	6	3		1		
Dakar	13	11	1				
Dar-es-Salaam	26	16	4				
Entebbe	4		1				
Enugu	10	2					
Freetown	21	7	3				1
Gaborone	9	6	4				
Goma	2	1	1				
Harare	61	12	45	14	4		5
Ibadan	2						
Johannesburg							1
Kabul			1				
Kaduna	5	3					2
Kampala	46	25	3				2
Kigali	14	12	4				
Kinshasa	91	54	6		1		3
Lagos	24	9		4			
Libreville	22	6	31				3
Lilongwe	14	10	3				
Lomé	13	6	2				
Luanda	50	28	9	2			
Lubumbashi	1						
Lusaka	17	16	2				
Malabo	7	5	2				
Maputo	14	11	5	1	2		
Maseru	8	4	4				2
Mbabane	13	5	4				
Monrovia	16	7	4	6	2		
Moroni	14	3	3				
Nairobi	27	18	7				1
N'Djamena	36	9	7	1			2
Niamey	23	7	9				1
Nouakchott	13	8	3				
Ouagadougou	43	15	40	6			6
Ouidah			2				
Port Louis	6	2					
Praia	5	2	2		1		
Pretoria	16	5	2	2			1
Sao Tomé et Príncipe	5	4	1				
Sokoto	1	2					
Tamale	1						
Victoria	3	2	1				
Windhoek	9	3	3	1	2		2
Yaoundé	16	10	3	1			
Zanzibar				1			
Total	1478	618	420	52	20	53	2641

Tableau 5 : Comparaison entre les effectifs de 2007, 2008, 2009 et 2010**a) Membres du personnel titulaires d'un engagement de longue durée**

Année	GS	NPO	P	Total
2007	726	201	302	1229
2008	1319	454	433	2206
2009	1377	628	446	2451
2010	1478	618	420	2516

b) Membres du personnel titulaires d'un engagement temporaire

Année	GS	NPO	P	Total
2007	899	172	214	1285
2008	169	58	60	287
2009	123	36	69	228
2010	52	20	53	125

c) Évolution des effectifs entre 2007 et 2010

		2007	2008	2009	2010
GS	ST	899	169	123	52
	FT	726	1319	1377	1478
NPO	ST	172	58	36	20
	FT	201	454	628	618
P	ST	214	60	69	53
	FT	302	433	446	420
Total		2514	2493	2679	2641
Pourcentage			-1%	7%	-1%